



Ársskýrsla
sýslumanns Snæfellinga
árin 2006 og 2007

Mars 2008

Efnisyfirlit

| | Bls. |
|--|------|
| I. kafli. Inngangur | 3 |
| II. kafli. Fjárhagslegur rekstur | 3 |
| 1. Tölur um fjárhagslegan rekstur | 3 |
| 2. Ríkisendurskoðun | 6 |
| III. kafli. Tölulegar upplýsingar um einstaka málaflokka sýslumanns | 6 |
| 1. Nauðungarsölur fasteigna | 6 |
| 2. Nauðungarsölur lausafjár | 6 |
| 3. Aðfarargerðir | 6 |
| 4. Dánarbú | 6 |
| 5. Sifjamál | 7 |
| 6. Þinglýsingar | 7 |
| IV. kafli. Allsherjarskrá kaupmála | 7 |
| V. kafli. Breytingar á þjónustu og starfsemi embættisins | 7 |
| VI. kafli. Löggæsla | 9 |
| 1. Akstur lögreglubifreiða | 9 |
| 2. Aukavinna | 9 |
| 3. Helstu brot og samanburður á milli ára | 10 |
| 4. Sérstakar rannsóknardeildir | 11 |
| VII. kafli. Samningur um árangursstjórnun | 13 |
| VIII. kafli. Ákærur | 13 |
| IX. Úrvinnsla mynda úr sjálfvirkum hraðamyndavélum | 14 |
| 1. Samantekt ríkislögreglustjórans fyrir árið 2007 um sjálfvirkt hraðaeftirlit | 14 |

I. kafli. Inngangur

Nú koma út í einu lagi ársskýrslur embættis sýslumanns Snæfellinga fyrir árin 2006 og 2007. Meginástæða þess, að ekki kom út sérstök ársskýrsla fyrir árið 2006, er sú, að sýslumaður var í leyfi frá embætti sínu frá 4. júní til 31. desember 2006. Á sama tíma var staðgengill sýslumanns settur sýslumaður Snæfellinga.

Alþingi samþykkti 2. júní 2006 lög nr. 46/2006, sem fólu í sér þýðingarmiklar breytingar á lögregluögum og lögum um framkvæmdavald ríkisins í héraði. Meginbreytingin var sú, að lögregluembættum landsins fækkaði við gildistöku laganna 1. janúar 2007, úr 26 í 15, og settar voru á laggirnar sérstakar rannsóknardeildir við 7 af 15 lögregluembættunum. Dómsmálaráðherra fól sýslumanni Snæfellinga, að fylgja eftir framkvæmd þessara víðtæku breytinga á skipulagi lögreglunnar og lögreglumála, í samvinnu við ríkislögreglustjóra og í nánú samráði við lögreglustjóra, lögreglumenn, sýslumenn og sveitarstjórnir.

Eins og fyrr eru þessar ársskýrslur ekki gefnar út í prentuðu formi heldur birtar á Lögregluvefnum – logreglan.is.

II. kafli Fjárhagslegur rekstur

1. Tölur um fjárhagslegan rekstur

Hér að neðan er annars vegar *Yfirlit 1* er sýnir heildarrekstur embættisins árin 2006 og 2007, og *Yfirlit 2* með samanburði eingöngu á launakostnaði embættisins árin 2005, 2006 og 2007.

Yfirlit 1. Fjárhagslegur rekstur. Heildartölur

| Skrifstofa embættis | Rauntölur | Rauntölur | Mismunur | Mismunur |
|----------------------------|------------------|------------------|-----------------|-----------------|
| Fjárhæðir í þúsundum króna | 2006 | 2007 | % | þús.kr. |
| Laun | 48.815 | 53.089 | 8,8 | 4.274 |
| Ferðir og fundir | 2.432 | 3.742 | 53,9 | 1.310 |
| Rekstrarvörur | 1.721 | 1.331 | -22,7 | -390 |
| Aðkeypt þjónusta | 2.345 | 4.481 | 91,1 | 2.136 |
| Húsnæði | 3.330 | 3.495 | 5,0 | 165 |
| Bifreiðar og vélar | 6 | 62 | 0,0 | 56 |
| Annað | -25 | 251 | -1104,0 | 276 |
| Samtals | 58.624 | 66.451 | 13,4 | 7.827 |
| | | | | |
| Fjárlög | 61.400 | 65.300 | 6,4 | 3.900 |
| Viðbótarframlög innan árs | 0 | 500 | 0,0 | 500 |
| Halli/afgangur fyrra árs | 4.797 | 7.574 | 57,9 | 2.777 |
| Samtals til ráðstöfunar | 66.197 | 73.374 | 10,8 | 7.177 |
| | | | | |
| Niðurstaða | 7.573 | 6.923 | -8,6 | -650 |

| Löggæsla embættis | Rauntölur | Rauntölur | Mismunur | Mismunur |
|----------------------------|------------------|------------------|-----------------|-----------------|
| Fjárhæðir í þúsundum króna | 2006 | 2007 | % | þús.kr. |
| Laun | 67.818 | 69.951 | 3,1 | 2.133 |
| Ferðir og fundir | 994 | 441 | -55,6 | -553 |
| Rekstrarvörur | 1.256 | 2.034 | 61,9 | 778 |
| Aðkeypt þjónusta | 1.625 | 2.488 | 53,1 | 863 |
| Húsnæði | 4.914 | 4.820 | -1,9 | -94 |
| Bifreiðar og vélar | 7.490 | 8.415 | 0,0 | 925 |
| Annað | 1.711 | 250 | -85,4 | -1.461 |
| Samtals | 85.808 | 88.399 | 3,0 | 2.591 |
| | | | | |
| Fjárlög | 83.300 | 87.700 | 5,3 | 4.400 |
| Viðbótarframlög innan árs | 0 | 1.400 | 0,0 | 1.400 |
| Halli/afgangur fyrra árs | 3.099 | 590 | -81,0 | -2.509 |
| Samtals til ráðstöfunar | 86.399 | 89.690 | 3,8 | 3.291 |
| | | | | |
| Niðurstaða | 591 | 1.291 | 118,4 | 700 |

| Embættið í heild | Rauntölur | Rauntölur | Mismunur | Mismunur |
|----------------------------|------------------|------------------|-----------------|-----------------|
| Fjárhæðir í þúsundum króna | 2006 | 2007 | % | þús.kr. |
| Laun | 116.633 | 123.040 | 5,5 | 6.407 |
| Ferðir og fundir | 3.426 | 4.183 | 22,1 | 757 |
| Rekstrarvörur | 2.977 | 3.365 | 13,0 | 388 |
| Aðkeypt þjónusta | 3.970 | 6.969 | 75,5 | 2.999 |
| Húsnæði | 8.244 | 8.315 | 0,9 | 71 |
| Bifreiðar og vélar | 7.496 | 8.477 | 0,0 | 981 |
| Annað | 1.686 | 501 | -70,3 | -1.185 |
| Samtals | 144.432 | 154.850 | 7,2 | 10.418 |
| | | | | |
| Fjárlög | 144.700 | 153.000 | 5,7 | 8.300 |
| Viðbótarframlög innan árs | 0 | 1.900 | 0,0 | 1.900 |
| Halli/afgangur fyrra árs | 7.896 | 8.164 | 3,4 | 268 |
| Samtals til ráðstöfunar | 152.596 | 163.064 | 6,9 | 10.468 |
| | | | | |
| Niðurstaða | 8.164 | 8.214 | 0,6 | 50 |

Yfirlit 2. Samanburður á launakostnaði hjá embætti sýslumanns Snæfellinga árin 2005, 2006 og 2007

2.1. Skrifstofa embættisins

| Launategund | 2005 | 2006 | 2007 | Breyting milli 2005 og 2006 | Breyting milli 2006 og 2007 |
|---------------------------------|-------------------|-------------------|-------------------|-----------------------------|-----------------------------|
| Dagvinna | 27.132.895 | 32.107.024 | 34.992.774 | 15,49% | 8,06% |
| Aukagreiðslur | 10.373.804 | 7.780.445 | 8.926.654 | -33,33% | 12,84% |
| Launat. gjöld | 7.934.883 | 8.927.361 | 9.239.167 | 11,12% | 3,37% |
| Samtals | 45.441.582 | 48.814.830 | 53.088.595 | 6,91 % | 8,05 % |
| Hlutf.af heildar-launagreiðslum | 41,09% | 41,85% | 43,15% | | |

Skýringar við yfirlit 2.1.: Með kjarasamningum árið 2006 var óunnin yfirvinna færð inn í dagvinnulaun. Það skýrir lækkun á aukagreiðslum og hækkun á dagvinnulaunum árið 2006. Árið 2007 urðu töluverðar breytingar á mannhaldi hjá embættinu. Starfsmenn hættu og gert var upp orlof og annað vegna þessa. Tölur um launakostnað árið 2007 bera því þess merki, að á sama tíma er verið að gera upp við starfsmenn, sem eru hættir, og, að greiða nýjum starfsmönnum laun.

2.2. Löggæsla embættisins

| Launategund | 2005 | 2006 | 2007 | Breyting milli 2005 og 2006 | Breyting milli 2006 og 2007 |
|---------------------------------|-------------------|-------------------|-------------------|-----------------------------|-----------------------------|
| Dagvinna | 26.188.013 | 25.992.340 | 27.028.919 | -0,75% | 3,84% |
| Aukagreiðslur | 28.114.974 | 30.255.968 | 31.152.169 | 7,08% | 2,88% |
| Launat. gjöld | 10.854.456 | 11.570.181 | 11.769.667 | 6,19% | 1,69% |
| Samtals | 65.157.443 | 67.818.489 | 69.950.755 | 3,92 % | 3,05 % |
| Hlutf.af heildar-launagreiðslum | 58,91% | 58,15% | 56,82% | | |

Skýringar við yfirlit 2.2.: Árið 2005 voru allir lögreglumenn með próf frá Lögregluskóla ríkisins og laun í samræmi við það. Árið 2006 hættu nokkrir menntaðir lögreglumenn og aðrir fóru í fæðingar-orlof. Var því mætt með tvennum hætti; í sumar stöðurnar voru ráðnir tímabundið ómenntaðir menn til starfa lögreglumanna á lægri launum en menntaðir lögreglumenn og í aðrar stöður var ekki hægt að ráða menn, þar sem ekki var sótt um þær. Aukavinna árið 2006 var því meiri en þau ár þegar fullmannað er í stöður lögreglumanna hjá embættinu.

2. Ríkisendurskoðun

Ríkisendurskoðun hefur lokið endurskoðun ársreikninga embættisins fyrir árin 2005 og 2006. Endurskoðunin fól m.a. í sér úrtaks kannanir og athuganir á gögnum til að sannreyna fjárhæðir og aðrar upplýsingar sem fram koma í ársreikningunum. Við endurskoðunina var einnig gerð athugun á þeim reiknisskilaaðferðum og matsreglum sem beitt er við gerð ársreikningsins og framsetningu í heild.

Niðurstaða endurskoðunarinnar bæði árin var svohljóðandi: *“Það er álit okkar að ársreikningurinn gefi glögga mynd af afkomu embættis sýslumanns Snæfellinga á árinu 2005 [2006], efnahag 31. desember 2005 [2006] og breytingu á handbæru fé á árinu í samræmi við lög, reglur og góða reiknisskilavenju fyrir A-hluta stofnanir.”*

III. kafli

Tölulegar upplýsingar um einstaka málaflokka sýslumanns

1. Nauðungarsölur fasteigna

| | 2005 | 2006 | 2007 |
|----------------------|------|------|------|
| Nauðungarsölubeiðnir | 135 | 140 | 122 |
| Nauðungarsölumál | 96 | 92 | 90 |
| Lokasölur fasteigna | 25 | 16 | 26 |

2. Nauðungarsölur lausafjár

| | 2005 | 2006 | 2007 |
|----------------------|------|------|------|
| Nauðungarsölubeiðnir | 33 | 12 | 7 |

3. Aðfarargerðir

| | 2005 | 2006 | 2007 |
|---------------------|------|------|------|
| Aðfararbeiðnir | 558 | 485 | 352 |
| Alls fjárnám | 263 | 265 | 170 |
| þar af árangurslaus | 119 | 122 | 91 |

4. Dánarbú

| | 2005 | 2006 | 2007 |
|-----------------|------|------|------|
| Fjöldi dánarbúa | 18 | 18 | 17 |

5. Sifjamál

| | 2005 | 2006 | 2007 |
|-------------------------|------|------|------|
| Meðlagsmál | 12 | 6 | 7 |
| Faðernis- og meðlagsmál | 19 | 8 | 7 |
| Forsjár- og meðlagsmál | 4 | 3 | 2 |
| Hjónavígslur | 8 | 8 | 18 |
| Lögskilnaðir | 5 | 4 | 8 |
| Menntunarframlag | 2 | 1 | 2 |
| Sambúðarslit | 2 | 9 | 2 |
| Sérstakt framlag | 6 | 0 | 1 |
| Skiln. að borði og sæng | 3 | 10 | 3 |
| Umgengnismál | 10 | 3 | 1 |
| Mál alls | 71 | 52 | 42 |
| Ólokið í árslok | 7 | 6 | 5 |

Í töflunni um sifjamál má vekja athygli á auknum fjölda hjónavígsla. Skýringin á honum er líklega sú, að nú um stundir er mjög vinsælt að hljóta vígslu á Snæfellsnesi, bæði hjá Íslendingum og útlendingum.

6. Þinglýsingar

| | 2005 | 2006 | 2007 |
|----------------|-------|-------|-------|
| Þinglýst skjöl | 2.484 | 2.311 | 1.935 |

IV. kafli

Allsherjarskrá kaupmála

Með reglugerð nr. 1126/2006 frá 28. desember 2006, um vistun allsherjarskrár um kaupmála, var sýslumanni Snæfellinga falið frá og með 1. janúar 2007, að halda allsherjarskrá um kaupmála.

Þetta nýja verkefni hefur ekki í för með sér fjölgun starfsmanna embættisins en rennir styrkari stoðum undir það, sjá nánar V. kafla

V. kafli

Breytingar á þjónustu og starfsemi embættisins

Sýslumaður Snæfellinga birti 9. febrúar 2007 fréttatilkynningu í tilefni af því að starfsmaður var ráðinn í nýtt starf á skrifstofu embættisins í Grundarfirði. Rétt þykir að birta fréttatilkynninguna hér í heild, þar sem hún lýsir þróun starfa á skrifstofu sýslumanns.

„Á undanförunum árum hafa orðið breytingar á verkefnum embætta sýslumanna og umfangi þeirra. Tölvuvæðingin hefur leitt til þess að umfang margra verkefna embættanna hefur dregist mjög saman. Til dæmis um það má nefna að áður var töluverð vinna við að gefa út veðbókarvottorð; skrifa þau og samlesa við veðmála-bækur. Með tilkomu Landsskrár fasteigna hefur orðið á þessu mikil breyting; nú er útgáfa veðbókarvottorðs einföld tölvuskipun.

Tölvuvæðingin hefur einnig leitt til þess að í mörgum tilvikum skiptir ekki máli hvar starf er unnið ef tölva og tölvutenging er til staðar. Dæmi um þetta er sú breyting, sem gerð var á þinglýsingum hjá embætti sýslumanns Snæfellinga. Áður var skjölum einungis þinglýst á skrifstofunni í Stykkishólmi en nú er þeim bæði þinglýst þar og í Snæfellsbæ.

Skilagreinar staðgreiðslu eru annað dæmi um breytt umfang verkefna; áður var umtalsverð skráningarvinna á embættum sýslumanna vegna skila launagreiðanda í staðgreiðslu; núna hefur hún verulega dregist saman vegna rafrænna samskipta við Ríkisskattstjóra og banka og sparisjóði.

Breytt umfang verkefna hefur leitt til þess að ekki var ráðið í hálfu stöðu, sem losnaði á skrifstofunni í Stykkishólmi í janúar s.l. Á skrifstofunni í Snæfellsbæ hafa verið tveir starfsmenn um eina stöðu. Annar hefur núna sagt starfi sínu lausu vegna þess hve verkefnin hafa dregist saman. Í stað þess að hafa tvo starfsmenn í einni stöðu í Snæfellsbæ hefur verið ákveðið að hafa hálfu stöðu í Snæfellsbæ og hálfu í Grundarfirði, til reynslu í 1 ár. Með þessu er ætlunin að auka þjónustu embættisins í Grundarfirði. Jafnframt þessu hefur verið ákveðið að færa verkefni frá skrifstofunni í Stykkishólmi til Grundarfjarðar. Samhliða þessum breytingum verður gerð sú breyting, að starfsmenn á skrifstofum embættisins í Snæfellsbæ, Grundarfirði og Stykkishólmi munu sinna skrifstofustörfum tengdum lögreglunni.

Þá er rétt að geta þess hér, að til að renna frekari stoðum undir embætti sýslumanns Snæfellinga hefur dómismálaráðherra, Björn Bjarnason, ákveðið að fela því að halda skrá um kaupmála fyrir landið allt. Er það í samræmi við þá stefnu dómismálaráðherra, að efla starfsemi embætta sýslumanna.“

Eftir þessar breytingar er embætti sýslumanns Snæfellinga með skrifstofur og starfsmenn í öllum bæjum umdæmisins, Snæfellsbæ, Grundarfjarðarbæ og Stykkishólmsbæ og lögregluvarðstofur og lögreglumenn í sömu bæjum. Slíkt fyrirkomulag á starfsemi embættis heyrir til undantekninga hjá embættum sýslumanna. Í ársskýrslu sýslumanns Snæfellinga fyrir árið 2003, á bls. 4 til 5, er gerð grein fyrir skipulagi löggæslu embættisins í umdæminu.

Á árinu 2007 lét af störfum þáverandi skrifstofurstjóri embættisins. Að beiðni sýslumanns tók hann saman mjög ítarlega greinargerð um þróun starfa á skrifstofu embættisins á starfstíma sínum frá árinu 1986.

Niðurstaða greinargerðarinnar er svohljóðandi:

„Á starfstíma mínum hjá embættinu hafa orðið gífurlegar breytingar, sem hafa leitt til þess, að umfang starfa er orðið minna og þau á margan hátt einfaldari. Það sem hefur leitt til þessa, með öðru, eru einmenningstölvur með ritvinnslu- og reikniforritum, upplýsingatæknin að öðru leyti; nýtt tekjubókhaldskerfi, TBR og nýtt bókhaldskerfi, Oracle; einföldun færslna bókhalds; verklagsreglur Tollstjórans í Reykjavík við innheimtu gjalda og tilkoma heimabanka og vélrænna skila í gegnum bókhaldskerfi fyrirtækja og ríkisskattstjóra. Þá má nefna að tilkoma Landskrár fasteigna hefur haft gífurlega áhrif til einföldunar vinnu og dregið úr umfangi hennar.

Þessar breytingar hafa leitt til þess að starfsmönnum á skrifstofu embættisins hefur fækkað nokkuð. Árið 1992 voru starfsmenn 12 í 9,5 stöðugildum, og þar af voru 3 löglærðir, en í byrjun árs 2007 voru starfsmenn 11 í 8,6 stöðugildum, og þar af 2 löglærðir.“

VI. kafli Löggæsla

1. Akstur lögreglubifreiða

Í **töflu 1** má sjá samanlagðan akstur lögreglubifreiða umdæmisins. Hann hefur aukist frá árinu 2002 og má draga af því ályktanir um virkni og sýnileika lögreglu. Það er fróðlegt að bera þessa töflu saman við aðrar töflur hér neðar og þá sérstaklega tölur um ölvunarakstur, akstur undir áhrifum fíkniefna og meðalhraða á umferðargreini. Það má ætla að samband sé á milli aksturs lögreglubifreiða og upplýstra brota í umferðinni og lægri umferðarhraða.

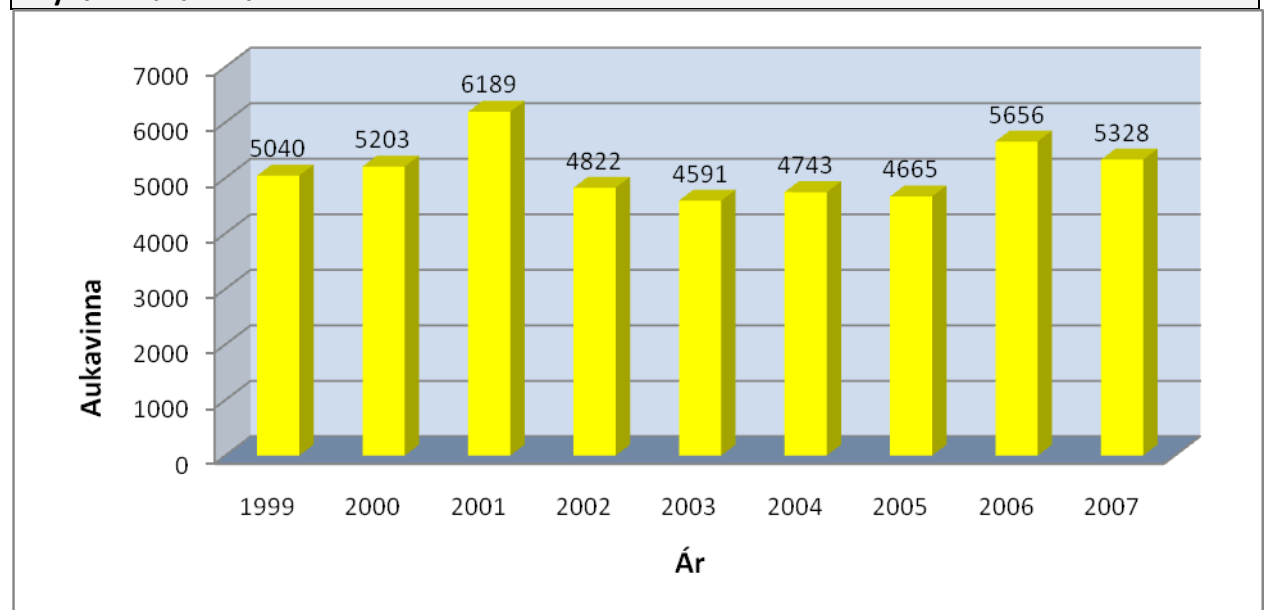
Tafla 1. Akstur lögreglubifreiða

| Ár | Eknir km | Breyting milli ára |
|------|----------|--------------------|
| 2001 | 122.537 | |
| 2002 | 120.794 | -1.743 |
| 2003 | 131.467 | 10.673 |
| 2004 | 133.432 | 1.965 |
| 2005 | 122.377 | -11.055 |
| 2006 | 124.340 | 1.963 |
| 2007 | 128.648 | 4.308 |

2. Aukavinna

Á **mynd 1** sést að aukavinna í lögreglu hefur haldist nokkuð stöðug frá 1999 og virðist vera í jafnvægi. Hún hefur aukist aðeins síðustu tvö ár en skýringin er fyrst og fremst vöntun á lögreglumönnum í stöður.

Mynd 1. Aukavinna



3. Helstu brot og samanburður milli ára

Töflur 2 og 3 sýna að brotafjöldi er svipaður milli ára ef horft er framhjá umferðarlagabrotum. Í töflu 2 er brotum skipt niður í þrjá yfirflokka en í henni eru sömu tölur og í töflu 3. Tafla 4 er athygliverð að því leyti að hún sýnir aukningu síðustu tvö ár í kærum vegna ölvunaraksturs og einnig kærum vegna aksturs undir áhrifum fíkniefna. Skýringanna er helst að finna í aukinni áherslu á eftirliti með þess konar brotum auk notkun Drugwipe fíkniefna-sýnanna, sem embættið tók í notkun á vordögum 2007. Þá haldast þessar kærur líklega í hendur við akstur lögreglubíreiða eins og segir í skýringum við töflu 1.

Tafla 2. Fjöldi og hlutfall frá 2005 til 2007 flokkað í yfirtegundir

| | Fjöldi brota 2007 | % innan embættis | Fjöldi brota 2006 | % innan embættis | Fjöldi brota 2005 | % innan embættis |
|-------------------|-------------------|------------------|-------------------|------------------|-------------------|------------------|
| Hegningarlagabrot | 50 | 6,1 | 68 | 9,9 | 53 | 6,3 |
| Sérrefsilagabrot | 41 | 5,0 | 57 | 8,3 | 53 | 6,3 |
| Umferðarlagabrot | 727 | 88,9 | 563 | 81,8 | 736 | 87,4 |
| Samtals | 818 | 100 | 688 | 100 | 842 | 100 |

Tafla 3. Fjöldi brota frá 2005 til 2007 flokkað í undirtegundir *

| | Fjöldi brota 2007 | Fjöldi brota 2006 | Fjöldi brota 2005 |
|--------------------------|-------------------|-------------------|-------------------|
| Auðgunarbrot | 17 | 23 | 14 |
| Áfengislagabrot | 8 | 7 | 23 |
| Brot gegn lífi og líkama | 16 | 15 | 14 |
| Eignaspjöll | 8 | 20 | 20 |
| Fíkniefnabrot | 12 | 12 | 11 |
| Nytjastuldur | 1 | 4 | 1 |
| Umferðarlagabrot | 727 | 563 | 736 |
| Önnur brot | 29 | 44 | 23 |
| Samtals | 818 | 688 | 842 |

*Tölur fyrir árið 2007 eru bráðabirgðatölur. Endanlegar tölur verða birtar síðar.

Tafla 4. Fjöldi nokkurra umferðarlagabrota frá 2005 til 2007.

| | 2007 | 2006 | 2005 |
|---|------|------|------|
| Of hraður akstur. Hraðamæling (37. gr.) | 398 | 291 | 504 |
| Akstur undir áhrifum ávana- og fíkniefna | 16 | 4 | |
| Ölvun við akstur | 31 | 30 | 23 |
| Öryggisbelt/bílbelti ekki notað af farþega (71.gr.) | | | 4 |
| Öryggisbelt/bílbelti ekki notað af ökumanni (71. gr.) | 8 | 29 | 45 |

Tafla 2 sýnir að flest brot, sem lögreglan á Snæfellsnesi fæst við, eru brot á umferðalögum; á bilinu 80 til 90 %. Brot í öðrum flokkum, sem tafla 3 sýnir, eru fá bæði í hlutfalli við umferðarlagabrot og í tölum talið. Innan flokkanna „Auðgunarbrot“ og „Brot gegn lífi og líkama“ í töflu 3 eru flest brotin minniháttar. Til dæmis var meirihluti brota árið 2007 í flokknum „Auðgunarbrot“ minniháttar þjófnaðir og yfirgnæfandi meirihluti brota í flokknum „Brot gegn lífi og líkama“ minniháttar líkamsrásir.

Einkenni hinna fáu brota í yfirflokkunum „Hegningarlagabrot“ og „Sérrefsilagabrot“ í **töflu 2** er, að þau eru minniháttar og tilviljanakennd. Þetta allt gerir það að verkum, að ekki er mjög raunhæft, að gera áætlun um að fækka þeim. Það er hins vegar raunhæft í flokknum „Umferðarlagabrot“, þar sem meginþungi brota er. Einnig leiðir þessi samsetning brota í umdæminu til þess, að það er á færi lögreglunnar á Snæfellsnesi, að vinna úr yfirgnæfandi meirihluta þeirra. Er það í samræmi við fjölda þeirra brota, sem hafa þurft sérstaka rannsókn, samanber þátt „4. Sérstakar rannsóknardeildir“ hér að neðan.

Tafla 5. Meðalhraði og fjöldi ökutækja samkvæmt umferðargreini við Eiðhús á Snæfellsnesi

| Ár | Meðalhraði | Breyting milli ára | Fjöldi | Breyting milli ára |
|------|------------|--------------------|---------|--------------------|
| 2003 | 96,8 | | 224.582 | |
| 2004 | 96,4 | -0,4 | 231.720 | 7.138 |
| 2005 | 96,0 | -0,4 | 242.410 | 10.690 |
| 2006 | 96,6 | 0,6 | 254.178 | 11.768 |
| 2007 | 95,2 | -1,4 | 266.476 | 12.298 |

Heimild: Vegagerðin.

Í **töflu 5** má sjá að meðalhraðinn er að færast hægt og sígandi niður og getur verið erfitt að skýra lækkun hans. Ýmsir þættir ráða þar um s.s. löggæsluþungi, þéttni umferðar, veðurfar o.s.frv. Þó er fróðlegt að skoða tölur um of hraðan akstur fyrir árið 2006 í **töflu 4** en það ár er fækkun á kærðum brotum. Í **töflu 5** má sjá að meðalhraðinn eykst það árið þrátt fyrir aukningu á fjölda ökutækja. Aukinn fjöldi ökutækja ætti að þýða þéttingu umferðar og því lægri umferðarhraða. Hins vegar fjölgar kærur árið 2007 og meðalhraðinn það árið minnkar. Það ber þó að líta til þess að breyting var gerð á sektarreglugerð, sem tók gildi 1. desember 2006, en hún fól helst það í sér að sektir voru hækkaðar talsvert. Ennfremur voru kærurörk vegna of hraðs aksturs lækkuð.

4. Sérstakar rannsóknardeildir

Með 3. gr. laga nr. 46/2006 var 8. gr. lögreglulaga nr. 90/1996 breytt á þann veg, að rannsóknir lögreglu á tilteknum brotum voru færðar til sjö svokallaðra sérstakra rannsóknardeilda. Breytingin tók gildi 1. janúar 2007 og var hluti af nýskipan lögreglunnar. Á sama tíma tók gildi reglugerð nr. 1130/2006 um stjórn lögreglurannsókna, rannsóknardeildir og samvinnu lögreglustjóra við rannsókn opinberra mála. Í 1. mgr. 1. gr. reglugerðarinnar kemur fram sú meginregla, að rannsókn refsiverðra brota eru í höndum lögreglu í því umdæmi, þar sem þau eru framin, og í 1. mgr. 2. gr. sú meginregla, að lögreglustjóri hafi forræði á rannsókn brota, sem framin eru í umdæmi hans.

Sérstakar rannsóknardeildir, sem mælt er fyrir um í 8.gr. lögreglulaga, eru undantekning frá þessum meginreglum. Í 2. mgr. 1. gr. rgj. 1130/2006 er mælt fyrir um þau mál, sem sæta rannsókn í rannsóknardeildunum. Þær skulu annast rannsóknir manndrápa, rána, kynferðisbrota, brenna, alvarlegra fíkniefnabrota, alvarlegra líkamsárása, alvarlegra fjármunabrota, alvarlegra slysa og meiriháttar eldsvoða. Auk þess skulu rannsóknardeildir annast rannsókn brota telji lögreglustjóri, þar sem brot er framið, að rannsókn þess muni vera umfangsmikil og taka langan tíma.

Í athugasemdum með frumvarpi því, sem varð að lögum nr. 46/2006, segir um tilgang þess að setja sérstakar rannsóknardeildir lögreglu á laggirnar: „...mikilvægt að efla og styrkja

rannsóknir lögreglu á sakamálum. Með því að færa rannsóknir stærri og flóknari mála í hendur færri rannsóknardeilda skapast meiri og betri möguleikar til að byggja upp nauðsynlega þekkingu og sérhæfingu á sviði rannsókna sakamála og efla þannig og styrkja þennan mikilvæga þátt í starfsemi lögreglunnar, og um leið styrkja og bæta þjónustu hennar um land allt.”

Samkvæmt 2. tl. 2. mgr. 8. gr. lögreglulaga, eins og henni var breytt með lögum nr. 46/2006, skal við embætti lögreglustjórans á Akranesi vera sérstök rannsóknardeild fyrir umdæmi hans, lögreglustjórans í Borgarnesi og lögreglustjórans á Snæfellsnesi.

Um mitt árið 2007 gerði embætti ríkislögreglustjóra „Athugun á framkvæmd lögreglulaga og reglugerðar um sérstakar rannsóknardeildir og samstarf lögreglustjóranna” m.v. fyrri helming ársins og skilaði greinargerð um hana 5. september s.á. Frá lögreglustjóranum á Snæfellsnesi eru eftirfarandi upplýsingar í greinargerðinni:

„Tvö mál hafa verið send rannsóknardeildinni á Akranesi og eitt mál kom til álita að senda en það varð að samkomulagi að gera það ekki. Bæði málin eru kynferðisbrot. Þriðja málið var vegna líkamsárásar og húsbrots fjölda aðila. Sakarefnið var ekki það alvarlegt að það ætti undir 1. máls. 2. mgr. 1. gr. reglugerðar nr. 1130/2006 en vegna umfangs málsins og þess að það myndi taka langan tíma og með hliðsjón af 2. máls. 2. mgr. 1. gr. reglugerðar kom til álita að framsenda það. Lögreglustjóri og yfirlögregluþjónn á Snæfellsnesi ræddu álitamálið við lögreglustjóra og yfirlögregluþjónn á Akranesi og var niðurstaðan sú vegna mikils álags þar, að senda málið ekki.“

Eftir að greinargerðin var gerð bættist eitt mál varðandi skjalafals við þau mál, sem á árinu 2007 voru send rannsóknardeildinni. Af málum lögreglunnar á Snæfellsnesi voru þessi þrjú mál þau einu á öllu árinu 2007, sem féllu undir verksvið rannsóknardeildarinnar. Samkvæmt upplýsingum frá lögreglustjóranum á Akranesi munu hafa komið til rannsóknardeildarinnar 10 mál frá lögreglustjórnnum í Borgarnesi. Alls voru mál rannsóknardeildarinnar 210 á árinu 2007.

Fróðlegt er að skoða heildarfjölda mála lögreglunnar á Snæfellsnesi í samanburði við þau mál, sem vísað var til rannsóknardeildarinnar á Akranesi. Í **töflu 3** á bls. 9 í ársskýrslunni er yfirlit yfir heildarfjölda mála lögreglunnar á Snæfellsnesi. Þar kemur fram, að undir flokkinn „Auðgunarbrot”, féllu 17 mál og undir flokkinn „Brot gegn lífi og líkama” 16 mál árið 2007. Málið um skjalafalsið, sem sent var rannsóknardeildinni, fellur undir flokkinn „Auðgunarbrot” og kynferðisbrotin falla undir flokkinn „Brot gegn lífi og líkama”. Niðurstaðan er því sú, að 1 mál úr flokknum „Auðgunarbrot” féll undir rannsóknardeildina – eða 5.8 % mála í þeim flokki – og 2 mál úr flokknum „Brot gegn lífi og líkama” – eða 12.5 % mála í þeim flokki. Af heildarfjölda mála lögreglunnar á Snæfellsnesi árið 2007 eru þessi 3 mál 0.36 %.

VII. kafli

Samningur um árangurstjórnun

Ríkislögreglustjóri og lögreglustjórar lögregluumdæmanna 15 undirrituðu 7. desember 2007 samninga um árangurstjórnun.

Samningar lögregluembættanna 15 eru mismunandi og taka mið af stöðumati hvers embættis sem lögreglustjórar unnu fyrr á árinu. Í stöðumatinu var gerð ítarleg greining á starfsemi lögregluembættanna. Árangurstjórnunarsamningarnir taka mið af áherslum dóms- og kirkjumálaráðherra er fram koma í löggæsluáætlun 2007-2011 en þar er langtíma-áætlun stjórnvalda á sviði löggæslu sett fram.

Ársskýsla lögreglunnar á Snæfellsnesi fyrir árið 2008 verður unnin með hliðsjón af samningi ríkislögreglustjóra og lögreglustjórans á Snæfellsnesi.

VIII. kafli

Ákærur

Hér að neðan má sjá fjölda útgefinna ákæra hjá sýslumanni Snæfellinga frá 2005 til 2007. Taflan sýnir annars vegar ákærur, sem ríkissaksóknari hefur gefið út á grundvelli rannsóknar embættisins og falið embættinu að flytja málið fyrir dómi, og hins vegar ákærur embættisins, sem það flytur sjálft fyrir dómi. Taflan sýnir ekki ákærur, sem ríkissaksóknari hefur gefið út á grundvelli rannsóknar embættisins og flytur sjálfur málið eða falið það öðrum lögreglustjóra.

| | 2005 | 2006 | 2007 |
|-----------------|------|------|------|
| Ríkissaksóknari | 2 | 1 | 0 |
| Lögreglustjóri | 32 | 49 | 45 |
| Alls | 34 | 50 | 45 |

Héraðsdómur Vesturlands sendir árlega sýslumannsembættunum á Vesturlandi yfirlit yfir opinber mál embættanna. Samkvæmt þeim upplýsingum er meðaltal ákærumála og sektarboðsmála s.l. níu ár, skipt niður á embætti, sem hér segir:

| | Meðaltal ákærumála s.l. 9 ár | Meðaltal sektarboðsmála s.l. 9 ár |
|-------------------------------|------------------------------|-----------------------------------|
| Sýslumaðurinn í Borgarnesi | 55,2 | 166,5 |
| Sýslumaður Snæfellinga | 50,1 | 65,8 |
| Sýslumaðurinn á Akranesi | 38,1 | 91,7 |

IX. kafli

Úrvinnsla mynda úr sjálfvirkum hraðamyndavélum

Dómsmálaráðuneytið og ríkislögreglustjórinn ákváðu í mars 2007 að úrvinnsla mynda úr sjálfvirkum hraðaeftirlitsmyndavélum færi fram hjá embætti sýslumanns Snæfellinga í Stykkishólmi.

Kynnt var 1. febrúar 2007 að gengið hefði verið frá samningum á grundvelli umferðaröryggisáætlunar á milli ríkislögreglustjórans, Vegagerðarinnar og Umferðarstofu fyrir hönd samgönguráðuneytisins um aukið umferðareftirlit lögreglunnar um land allt.

Einn þáttur samninganna er, að Vegagerðin fjármagnar kaup og uppsetningu á 16 hraðaeftirlitsmyndavélum auk kaupa á hugbúnaði, sem afhentur verður lögreglu til notkunar við úrvinnslu mynda úr hraðaeftirlitsmyndavélunum. Þá fjármagnar Vegagerðin tæknilegan rekstur myndavélakerfisins og þess hluta tölvukerfis hans, sem er utan tölvukerfis lögreglunnar.

Samningstíminn er tvö ár og á honum greiðir Umferðarstofa ríkislögreglustjóranum jafnvirði tveggja stöðugilda auk tæknilegs kostnaðar, að hámarki 14. m. kr. hvort árið. Fjármunirnir eru til að greiða fyrir laun tveggja starfsmanna, sem annast úrvinnslu mynda úr hraðaeftirlitsmyndavélunum og sekta á grundvelli þeirra, og fyrir tæknilegan kostnað vegna starfa þeirra.

Sýslumaður Snæfellinga fór þess á leit við ríkislögreglustjóran með bréfi 12. febrúar 2007 að úrvinnsla myndanna úr hraðaeftirlitsmyndavélunum færi fram hjá embætti hans í Stykkishólmi. Að undirbúningi loknum hófst úrvinnsla myndanna hjá embættinu í júlí 2007.

Tveir starfsmenn vinna við úrvinnslu myndanna; lögreglumaður og skrifstofumaður. Öllum kostnaði við starfsemina er haldið aðgreindum í bókhaldi embættisins frá öðrum rekstri þess.

Embætti sýslumanns Snæfellinga býr við mjög góðan húsakost og getur tekið við þessum tveimur starfsmönnum án þess að gera breytingar á húsnæði embættisins í Stykkishólmi.

1. Samantekt ríkislögreglustjórans fyrir árið 2007 um sjálfvirkt hraðaeftirlit

Samantektin, sem hér fer á eftir er unnin af embætti ríkislögreglustjórans.

„ I.
Tilmæli og aðdragandi

Í samstarfssamningi um sjálfvirkt hraðaeftirlit sem Ríkislögreglustjórinn, Vegagerðin og Umferðarstofa gerðu með sé þann 1. febrúar 2007 var kveðið á um skyldu Ríkislögreglustjóra að taka saman upplýsingar um hvernig eftirlitinu hefur verið háttað, hversu margar myndir hafa verið teknar og hversu hátt hlutfall þeirra hafi orðið að sektarboðum.

II. Eftirlit

Tvær stafrænar hraðamyndavélar voru teknar í notkun í Hvalfjarðarsveit í byrjun júlí á þessu ári. Þær mynda hraðakstursbrot á Vesturlandsvegi, milli Akranesvegur og Borgarness. Þótt hraðamyndavélar séu í umdæmi lögreglustjórans í Borgarnesi eru brotin skráð hjá lögreglustjóranum á Snæfellsnesi. Samkvæmt ákvörðun ríkislög-
reglustjóra fer hann með umsýslu málanna og sendir þau að því loknu til innheimtu-
stöðvar sekta hjá lögreglustjóranum á Hvolsvelli, þar sem sektirnar eru sendar út. Þetta er liður í því að færa verkefni frá ríkislögreglustjóra til lögreglustjóra á lands-
byggðinni.

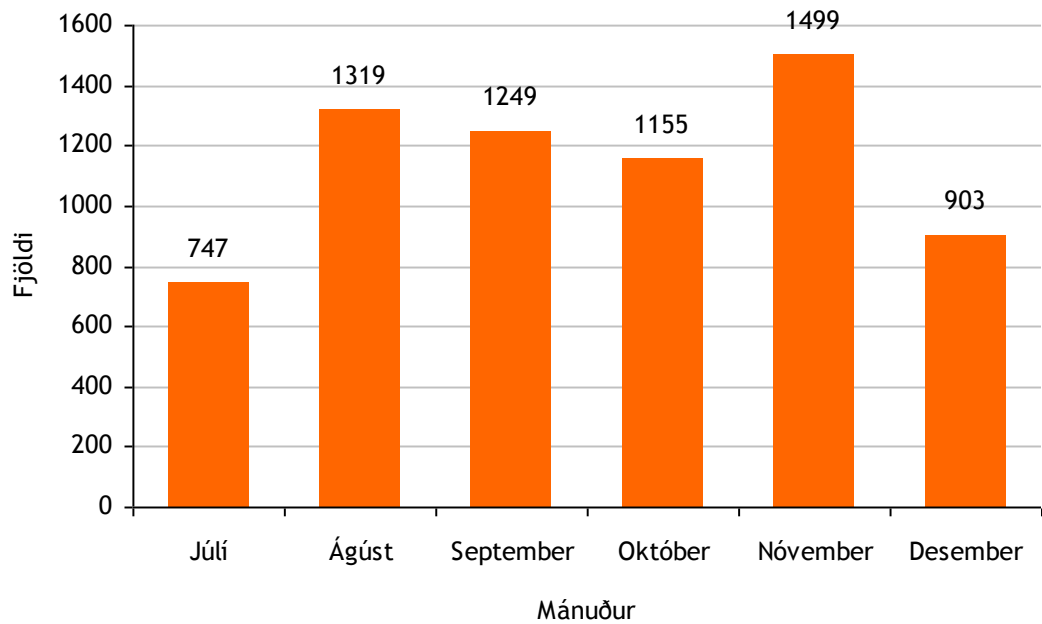
Hraðamyndavélar eru sjálfvirkar og stafrænar. Þegar myndavélin hefur tekið mynd af ætluðu hraðabroti sendir tölvubúnaður myndavélarinnar myndina dulkóð-
aða inn í tölvumiðstöð ríkislögreglustjóra og þangað sækja starfsmenn lögreglu-
stjórans á Snæfellsnesi myndirnar til úrvinnslu.

Starfsmenn embættisins skoða hverja mynd fyrir sig og staðreyna hvort um hraða-
brot er að ræða, draga fram andlit ökumanns á sérstaka mynd, svo og skráningar-
merki bifreiðarinnar og hylja svæðið sem ætlað er farþega. Að því loknu eru gögnin
úr úrvinnsluferfinu lesin inn í lögreglukerfið og sekt er stofnuð. Sektin eru síðan
prentuð út hjá lögreglustjóranum á Hvolsvelli og póstsend til þess sem er skráður
umráðamaður eða eigandi bifreiðarinnar. Ljósmyndir hraðamyndavélaranna fylgja ekki
með þeim upplýsingum sem sendar eru. Þar eru einungis upplýsingar um hvar og
hvenær brotið var framið og hver ökuhraðinn var. Ef eigandi bifreiðarinnar véfengir
að bifreið hans hafi verið á umræddum stað og stundu getur hann leitað eftir nánari
upplýsingum til lögreglu í sinni heimabyggð sem þá fær dulkóðuðu myndirnar sendar
og þar getur eigandi bifreiðarinnar skoðað þær. Ef einhver annar en eigandi bif-
reiðarinnar reynist hafa framið brotið er sektin á eiganda bifreiðarinnar felld niður og
ný sekt útbúinn á ökumanninn sem framdi brotið.

Verði sektin ekki greidd innan þess greiðslufrests sem veitt er, fer sektin til inn-
heimtu hjá innheimtumiðstöð sekta á Blönduósi. Þar er unnið að innheimtu sekta og
sakakostnaðar á landsvísu með þeim úrræðum sem liggja fyrir í hvert skipti.

III. Fjöldi brota og myndir

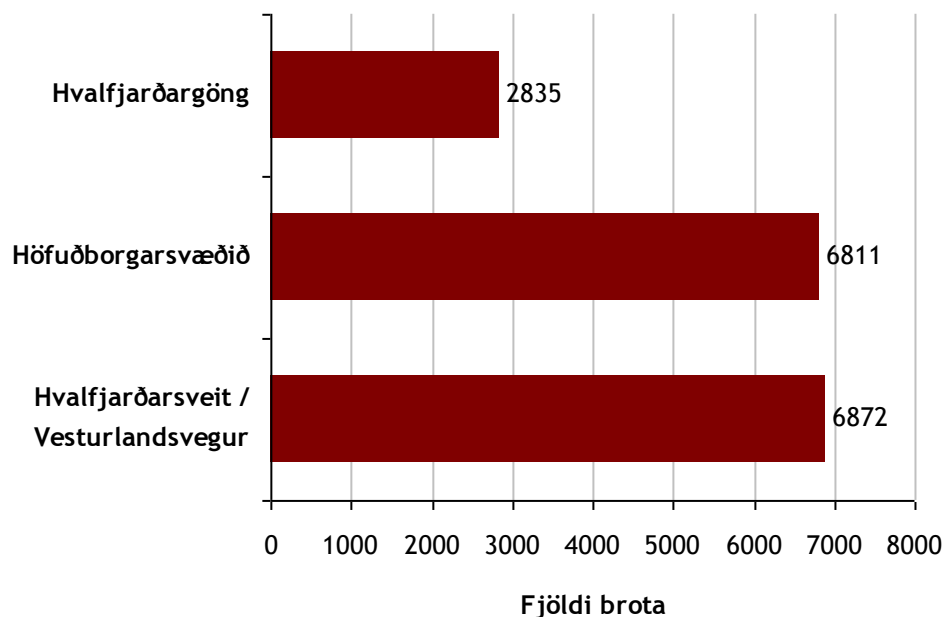
Frá byrjun júlí til 31. desember hafa 6.872 brot verið skráð skv. málaskrá lög-
reglunnar. Mynd eitt hér að sýnir hvernig brotin hafa dreifst milli mánuða. Flest
brotin voru skráð í nóvember en fæst í júlí. Að meðaltali hafa um 1.145 brot verið
skráð í hverjum mánuði eða rúm 38 brot á dag.



Mynd 1. Fjöldi hraðakstursbrota sem hraðamyndavélar í Hvalfjarðarsveit hafa myndað frá 01.07.2007 til 31.12.2007 greint eftir mánuðum.

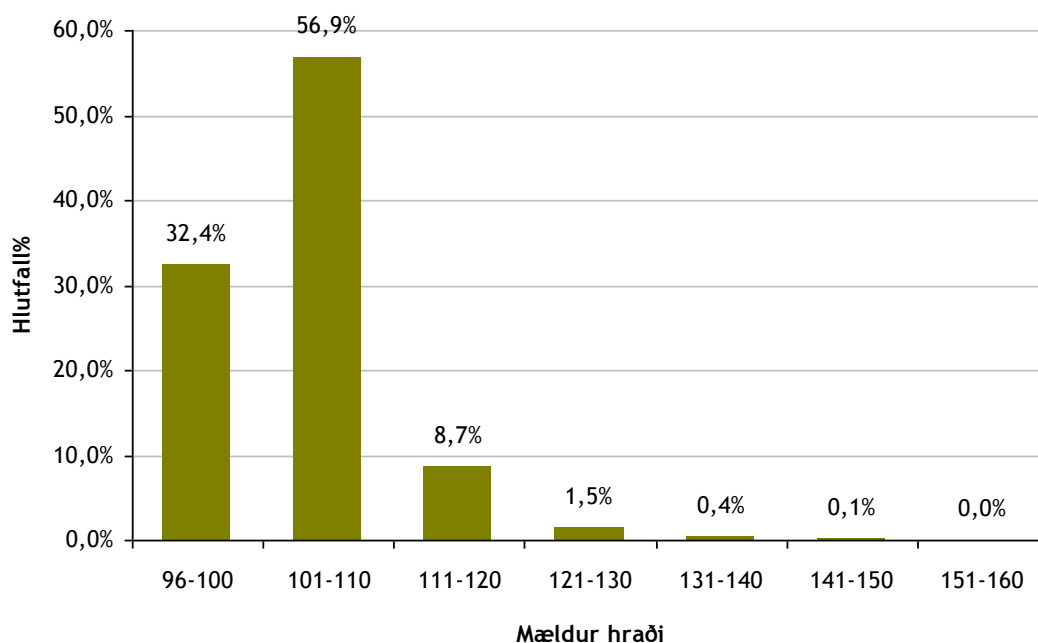
Mynd tvö hér að neðan sýnir fjölda skráðra hraðakstursbrota í Hvalfjarðargöngum, úr tveimur hraðamyndavélum á höfuðborgarsvæðinu og úr tveimur hraðamyndavélum sem staðsettar eru í Hvalfjarðarsveit á árinu 2007. Tvær hraðamyndavélar eru á höfuðborgarsvæðinu, önnur þeirra er færanleg milli tiltekinna gatnamóta sem hafa búnað til að hýsa myndavélina, hin er í ómerktu ökutæki.

Fjöldi brota á höfuðborgarsvæðinu og í Hvalfjarðargöngunum miðast við allt árið 2007 eða frá 1. janúar til 31. desember. Fjöldi hraðakstursbrota í Hvalfjarðarsveit miðast eingöngu við 6 mánuða tímabil, frá byrjun júlí þegar þær voru teknar í notkun til 31. desember 2007.



Mynd 2. Fjöldi hraðakstursbrota sem hraðamyndavélar í Hvalfjarðargöngum, á höfuðborgarsvæðinu og í Hvalfjarðarsveit skráðu árið 2007.

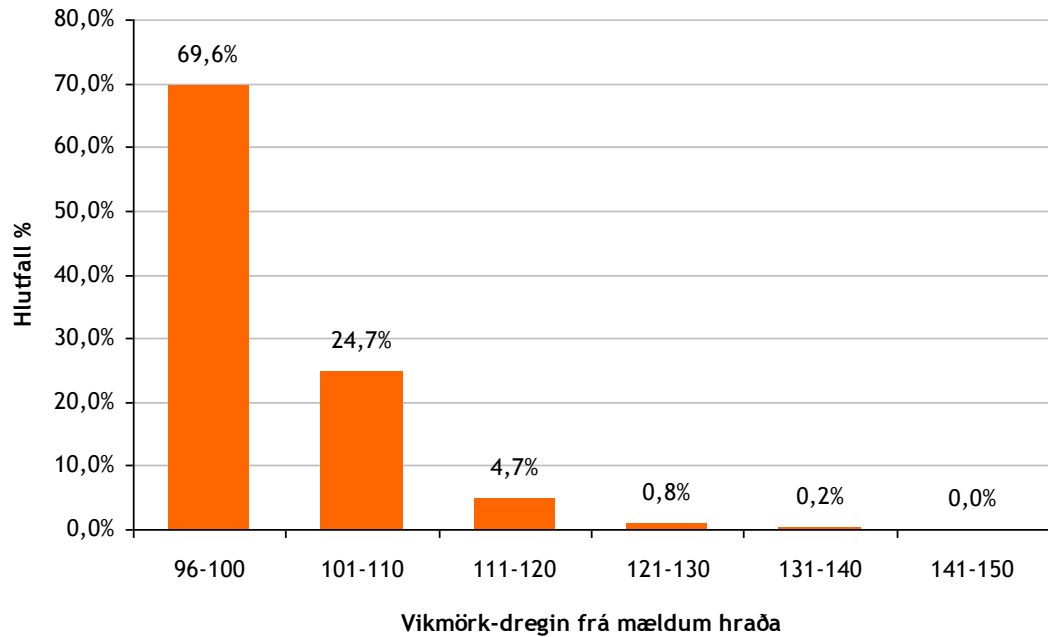
Árið 2007 voru 16.518 hraðaksturbrot skráð með notkun hraðamyndavéla á höfuðborgarsvæðinu sem ekki eru sjálfvirkar og með sjálfvirkum vélum í Hvalfjarðarsveit. Um 42% brotanna voru skráð með sjálfvirku vélunum en hafa þær í huga að þær voru einungis í notkun í 6 mánuði á árinu.



Mynd 3. Hlufall hraðakstursbrota þar sem hámarkshraði er 90 km/klst. greint eftir mældum hraða ökumanns með stafrænum hraðamyndavélum í Hvalfjarðarsveit á tímabilinu 01.07.2007 til 31.12.2007.

Samkvæmt upplýsingum úr málaskrá lögreglunnar eru um 89% þeirra hraðakstursbrota sem hraðamyndavélar í Hvalfjarðarsveit skráðu fyrir of hraðan akstur að keyra á milli 96-110 km/klst. hraða þar sem hámarkshraði er 90 km. Rúm 32% þeirra sem voru að aka yfir hámarkshraða voru að keyra á milli 96-100 km/klst skv. mynd þrjú.

Útreikningur á vikmörkum frá mældum hraða er gerður til þess að greina í hvaða sektarflokk ökumaður fer hverju sinni. Mynd þrjú geymir upplýsingar um mældan hraða, eða þann hraða sem myndavélin skráir þegar ökumaður keyrir fram hjá myndavélinni. Sá hraði er hins vegar ekki hraðinn sem ökumaður er sektaður fyrir og því breytist nokkuð myndin þegar skoðað er í hvaða sektarflokka ökumaenn falla eftir að vikmörk eru dregin frá hraða.



Mynd Mynd 4. Hlutfall hraðakstursbrota þar sem hámarkshraði er 90 km/klst. Þegar vikmörk hafa verið dregin frá mældum hraða ökumanns á tímabilinu 01.07.2007 til 31.12.2007. Skráð af sjálfvirkum hraðamyndavélum í Hvalfjarðarsveit.

Ef mældur hraði er 100 km/klst eða minni, eru 3 km/klst dregnir frá mældum hraða og sektin miðuð við þá tölu sem eftir standur. Þegar mældur hraði er 101 km/klst eða meiri, eru 3% af mældu hraðanum reiknuð út og sé niðurstaðan ekki slétt tala, þ.e. er með aukastöfum, er hún hækkuð upp í næstu heilu tölu fyrir ofan og sú tala dregin frá mældu hraðanum og sektin miðast við þá tölu sem eftir standur.

Dæmi: Ökutæki mælist á 106 km/klst. Reiknuð eru 3% af mældu hraðanum og niðurstaðan er 3,18. Sú tala er þá hækkuð upp í næstu heilu tölu sem er 4 og hún dregin frá mældu hraðanum og niðurstaðan, 102 km/klst er sú tala sem sektin er miðuð við.

Sjá viðauka I: Vikmörk reiknuð út fyrir mældan hraða frá 101 – 200 km/klst og þau dregin frá til að fá hraðann sem sektin miðast við.

IV. Sektarboð

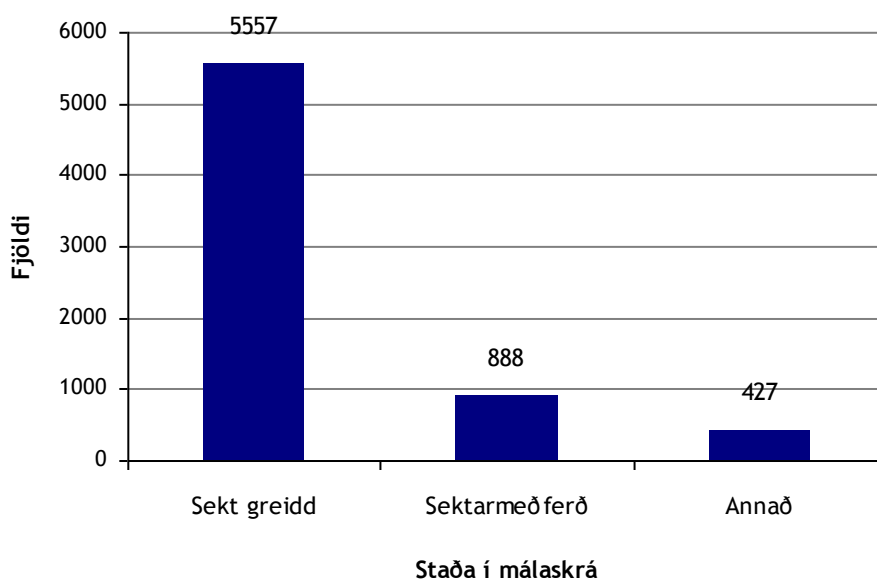
Sektarflokkur ökumanna miðast við mældan hraða eftir að vikmörk hafa verið dregin frá þeim hraða. Það falla því um 70% ökumanna sem ekið hafa of hratt í Hvalfjarðarsveit í flokkinn 96-100 km/klst skv. töflu eitt sem jafngildir 10 þúsund króna sekt.

Tafla 1. Viðurlög við hraðakstri.

| Mældur hraði í km/klst. | Sektarfjárhæð | Punktur í ökuferlisskrá | Svipting ökuleyfis |
|-------------------------|---------------|-------------------------|--------------------|
| 96-100 | 10.000 | 0 | |
| 101-110 | 30.000 | 0 | |
| 111-120 | 50.000 | 1 | |
| 121-130 | 70.000 | 2 | |
| 131-140 | 90.000 | 3 | |
| 141-150 | 130.000 | 4 | 1 mánuður |
| 151-160 | 140.000 | 4 | 2 mánuðir |
| 161-170 | 150.000 | 4 | 3 mánuðir |

Ef ekið er hraðar en 170 km/klst bíður ökumanns ákæra og dómsmeðferð.

Af þeim 6.872 hraðakstursbrotum sem skráð voru tímabilinu, þá hafa 5.557 greitt sektir, 888 mál eru í sektarmeðferð og 427 mál eru í öðrum farvegi. Um 80% ökumanna hafa greitt sínar sektir og eru um 13% mála í sektarmeðferð skv. málaskrá lögreglunnar 6. mars 2008.



Mynd 3. Staða þeirra mála sem hraðamyndavélar í Hvalfjarðarsveit hafa skráð frá 01.07.2007 til 31.12.2007 skv. málaskrá lögreglunnar 6. mars 2008.

Gögn tekin úr málaskrá lögreglunnar 6. mars 2008.

Viðauki I: Vikmörk reiknuð út fyrir mældan hraða frá 101 – 200 km/klst og þau degin frá til að fá hraðann sem sektin miðast við:

| Mældur hraði | Vikmörk 3% hækkuð upp | Sektað fyrir |
|--------------|-----------------------|--------------|
| 100 | 3 | 97 |
| 101 | 4 | 97 |
| 102 | 4 | 98 |
| 103 | 4 | 99 |
| 104 | 4 | 100 |
| 105 | 4 | 101 |
| 106 | 4 | 102 |
| 107 | 4 | 103 |
| 108 | 4 | 104 |
| 109 | 4 | 105 |
| 110 | 4 | 106 |
| 111 | 4 | 107 |
| 112 | 4 | 108 |
| 113 | 4 | 109 |
| 114 | 4 | 110 |
| 115 | 4 | 111 |
| 116 | 4 | 112 |
| 117 | 4 | 113 |
| 118 | 4 | 114 |
| 119 | 4 | 115 |
| 120 | 4 | 116 |
| 121 | 4 | 117 |
| 122 | 4 | 118 |
| 123 | 4 | 119 |
| 124 | 4 | 120 |
| 125 | 4 | 121 |
| 126 | 4 | 122 |
| 127 | 4 | 123 |
| 128 | 4 | 124 |
| 129 | 4 | 125 |
| 130 | 4 | 126 |
| 131 | 4 | 127 |
| 132 | 4 | 128 |
| 133 | 4 | 129 |
| 134 | 5 | 129 |
| 135 | 5 | 130 |
| 136 | 5 | 131 |
| 137 | 5 | 132 |
| 138 | 5 | 133 |
| 139 | 5 | 134 |
| 140 | 5 | 135 |
| 141 | 5 | 136 |
| 142 | 5 | 137 |
| 143 | 5 | 138 |
| 144 | 5 | 139 |
| 145 | 5 | 140 |
| 146 | 5 | 141 |
| 147 | 5 | 142 |
| 148 | 5 | 143 |
| 149 | 5 | 144 |
| 150 | 5 | 145 |
| 151 | 5 | 146 |
| 152 | 5 | 147 |
| 153 | 5 | 148 |
| 154 | 5 | 149 |

| | | |
|-----|---|-----|
| 155 | 5 | 150 |
| 156 | 5 | 151 |
| 157 | 5 | 152 |
| 158 | 5 | 153 |
| 159 | 5 | 154 |
| 160 | 5 | 155 |
| 161 | 5 | 156 |
| 162 | 5 | 157 |
| 163 | 5 | 158 |
| 164 | 5 | 159 |
| 165 | 5 | 160 |
| 166 | 5 | 161 |
| 167 | 6 | 161 |
| 168 | 6 | 162 |
| 169 | 6 | 163 |
| 170 | 6 | 164 |
| 171 | 6 | 165 |
| 172 | 6 | 166 |
| 173 | 6 | 167 |
| 174 | 6 | 168 |
| 175 | 6 | 169 |
| 176 | 6 | 170 |
| 177 | 6 | 171 |
| 178 | 6 | 172 |
| 179 | 6 | 173 |
| 180 | 6 | 174 |
| 181 | 6 | 175 |
| 182 | 6 | 176 |
| 183 | 6 | 177 |
| 184 | 6 | 178 |
| 185 | 6 | 179 |
| 186 | 6 | 180 |
| 187 | 6 | 181 |
| 188 | 6 | 182 |
| 189 | 6 | 183 |
| 190 | 6 | 184 |
| 191 | 6 | 185 |
| 192 | 6 | 186 |
| 193 | 6 | 187 |
| 194 | 6 | 188 |
| 195 | 6 | 189 |
| 196 | 6 | 190 |
| 197 | 6 | 191 |
| 198 | 6 | 192 |
| 199 | 6 | 193 |
| 200 | 6 | 194 |