

ÁRSSKÝRSLA 2007



Sýslumaðurinn í Vestmannaeyjum



Efnisyfirlit.

Inngangur.....	4
Starfsmenn og húsnæði.....	5
Rekstrarkostnaður embættisins.....	6
Árið 2007.....	7
Endurskoðun Ríkisendurskoðunar.....	8
Starfsemin.....	9
Aðalskrifstofa.....	9
Þinglýsingadeild.....	10
Aðfarardeild.....	11
Nauðungarsöludeild.....	12
Dánarbú.....	13
Sifjamál.....	14
Leyfisveitingar.....	15
Ökuréttindi og vegabréf.....	15
Lögbókandagerðir.....	15
Almannatryggingadeild.....	16
Lögreglan.....	17
Málaskrá.....	18
Ákærur.....	18
Fíkniefnahundur.....	19
Þjóðhátíð í Vestmannaeyjum.....	20
Löggæsluþáttur Þjóðhátíðar.....	21
Tollgæsla.....	24
Tollafgreiðslur.....	24
Lögskráningar.....	24

Útgefandi:	Sýslumaðurinn í Vestmannaeyjum.
Ritstjórn:	Karl Gauti Hjaltason, sýslumaður Gunnlaugur Grettisson, skrifstofustjóri
Texti og myndir:	Starfsmenn embættisins.
Forsíðumynd:	Kristján Egilsson, Vestmannaeyjar úr suðri.
Prentun:	Prentsmiðjan Eyrún.



Sýslumaðurinn í Vestmannaeyjum
Árskýrsla 2007



Inngangur.

Ársskýrsla embættis sýslumannsins í Vestmannaeyjum kemur nú fram á ný eftir nokkurt hlé. Þykir rétt að gera nokkra grein fyrir starfsemi embættisins í sérstakri skýrslu, enda standa æ meiri kröfur til þess að stofnanir ríkisins geri ítarleg skil á starfsemi sinni og ekki síst að grunnþættir í starfsseminni komi fyrir augu sem flestra. Það er eitt af markmiðunum með útgáfu ársskýrslunnar.

Sífelldu eru gerðar ríkari kröfur um að stofnanir ríkisins veiti stjórnvöldum og þeim er til þeirra leita góða þjónustu. Sú starfsemi sem fer fram hjá Sýslumanninum í Vestmannaeyjum heyrir undir átta ráðuneyti sem krefst þess að starfsmenn hafi yfir að ráða greinargóðri þekkingu í fjölmörgum málaflokkum.



Embættið hefur unnið markvisst að því undanfarin ár að bæta þjónustu og starfsemi alla. Við höfum verið svo heppin að hafa gott starfsfólk sem aflað hafa sér þekkingar á þeim viðamiklu, flóknu og oft á tíðum viðkvæmu málaflokkum sem embættið hefur til umfjöllunar.

Embættið hefur til umræða skrifstofuhúsnæði við Heiðarveg og lögreglustöðina við Faxastíg. Frá árinu 1988 hefur stjórnarsýsluhúsið við Heiðarveg verið í eigu og umsjá Fasteigna ríkissjóðs og lögreglustöðin frá árinu 1997. Fasteignir ríkissjóðs leigja embættinu afnot af eignunum og annast viðhald og rekstur þeirra.

Á árinu 2007 voru starfsmenn embættisins 20. Litlar breytingar urðu á starfsliði embættisins ef frá eru taldir þeir starfsmenn sem fóru í fæðingarorlof eða hófu störf aftur eftir orlof.

Ársskýrslunni er ætlað að kynna starfsemi embættisins og gefa glögga mynd af því sem við fáumst við. Auk tölulegra upplýsinga um málaflokka er gerð grein fyrir starfsemi hvarrar deildar embættisins ásamt því sem leitast er við að gera samanburð á málafjöldaþróun milli ára, ásamt því sem getið er helstu kennitalna í bókhaldi og rekstri stofnunarinnar.

Vestmannaeyjum, 31. maí 2008
Karl Gauti Hjaltason, sýslumaður



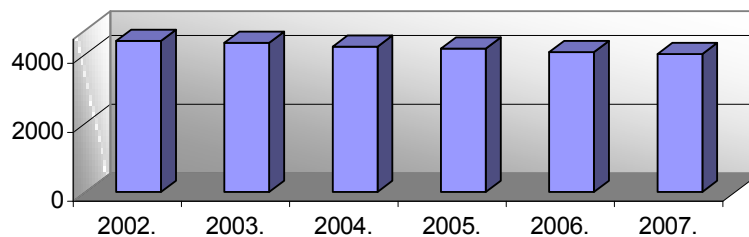
Starfsmenn og húsnæði.

Á starfsárinu 2007 voru starfsmenn embættisins 20. Á aðalskrifstofu að Heiðarvegi 15 voru starfandi auk sýslumanns 10 starfsmenn og 2 tollverðir. Lögreglustöð embættisins er að Faxastíg 42 þar voru starfandi 10 lögregluþjónar. Auk fastra starfsmanna voru ráðnir sumarstarfsmenn til lögreglu og á skrifstofu.

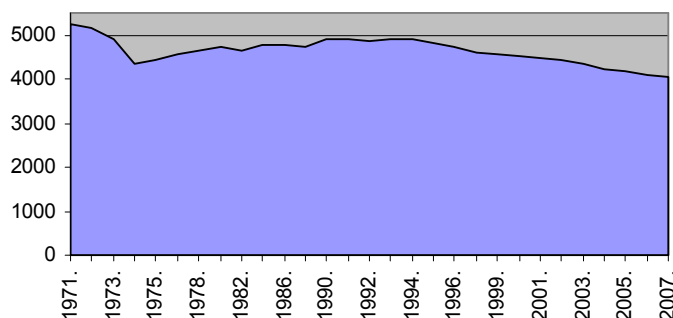
Eins og áður segir hefur embættið verið mjög lánsamt þegar kemur að starfsmannamálum þar sem litlar breytingar hafa orðið á starfsliði þess síðastliðin ár.

Hinn 1. desember 2007 var íbúafjöldi í Vestmannaeyjum 4.044. Stöðug fólksfækkun hefur verið frá árinu 1991 en fækkunin á árinu 2007 var sú minnsta frá árinu 1999 eða 31 einstaklingur á móti 102 einstaklingum árið 2006.

Íbúafjöldi í Vestmannaeyjum 2002-2007



Íbúafjöldi í Vestmannaeyjum 1971-2007



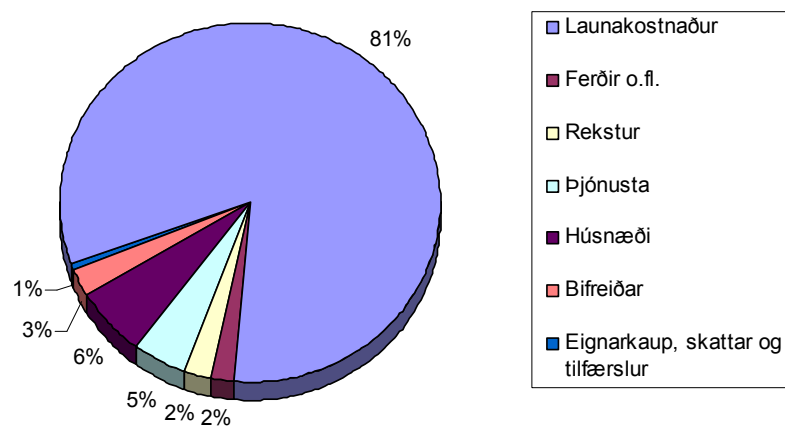


Vestmannaeyjabær

Rekstrarkostnaður embættisins.

Hér að neðan má sjá þróun rekstrarkostnaðar embættisins á árunum 2002-2007. Árið 2007 var rekstrarkostnaður 171,4 millj. króna. Sértekjur embættisins námu 11,8 millj. en inn í þeirri tölu eru sjúkraflutningar stærsti einstaki liðurinn auk löggæslu vegna þjóðhátíðar og styrkur vegna fíkniefnaáttaks. Launakostnaður er langstærsti útgjaldaliðurinn eins og fyrri ár og nam hann um 81% af heildarútgjöldum embættisins. Sá liður sem hækkar mest milli ára eru önnur rekstrargjöld. Helstu ástæður þess er veruleg hækkun á sameiginlegum kostnaði sem kemur til vegna gjalda til ríkislögreglustjóra og tölvumiðstöðvar dómsmálaráðuneytis vegna aðgangs að upplýsingakerfum og leigu á búnaði. Þá hefur orðið töluverð hækkun á húsaleigu og leigugjöldum vegna lögreglubifreiða embættisins. Í lok árs 2007 var tekin í notkun nýr lögreglubúningur sem kostaði embættið um 1,5 millj. króna sem ekki var gert ráð fyrir í áætlunum ársins.

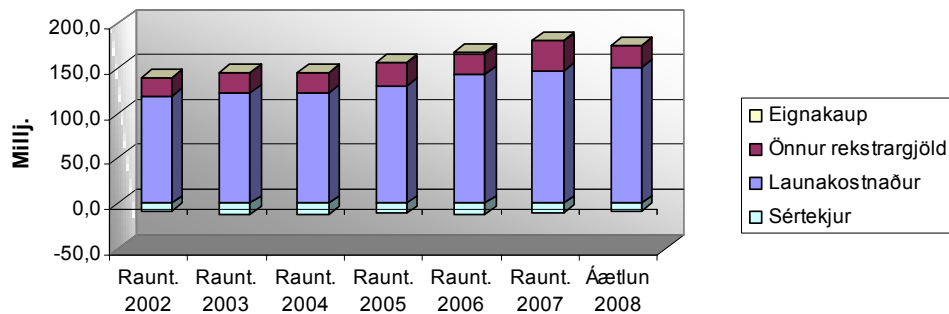
Rauntölur 2007





Rekstrarkostnaður embættisins í heild	Raunt. 2002	Raunt. 2003	Raunt. 2004	Raunt. 2005	Raunt. 2006	Raunt. 2007	Áætlun 2008
Launakostnaður	119,1	123,1	122,2	131,0	144,3	148,1	150,7
Önnur rekstrargjöld	20,6	21,8	22,6	24,8	22,4	32,0	24,4
Eignakaup	0,7	1,3	0,4	1,7	0,6	0,9	0,3
Sértekjur	-8,9	-11,8	-11,7	-11,6	-11,8	-9,8	-9,0
Gjöld umfram sértekjur	131,6	134,4	133,5	145,9	155,6	171,2	166,4

Rekstrarkostnaður embættisins í heild 2002-2007 og áætlun 2008



Árið 2007.

Fjárframlög ríkisins til embættisins árið 2007 hljóðuðu upp á 162.2 millj. auk þess sem embættið átti 10,7 millj. afgang frá fyrri árum. Áætlun gerði ráð fyrir sértekjum að upphæð 9,0 millj. en niðurstaða ársins var 11,3 millj. Eigið fé embættisins 31. desember 2007 var jákvætt um 3.561.829 kr. og hafði því rýrnað um 7.156.693 kr. á árinu 2007.

Yfirstjórn - 10101	Raunt. 2002	Raunt. 2003	Raunt. 2004	Raunt. 2005	Raunt. 2006	Raunt. 2007	Áætlun 2008
Launakostnaður	37,4	41,2	40,2	46,9	49,8	50,2	54,0
Önnur rekstrargjöld	10,3	10,7	11,0	11,6	9,5	14,0	10,8
Eignakaup	0,2	1,0	0,2	1,1	0,2	0,1	0,1
Sértekjur	-0,5	-0,5	-0,7	-1,5	-0,4	-0,9	-0,6
Gjöld umfram sértekjur	47,5	52,4	50,7	58,1	59,1	63,5	64,3

Lögreglan - 12001 og lögreglubílar	Raunt. 2002	Raunt. 2003	Raunt. 2004	Raunt. 2005	Raunt. 2006	Raunt. 2007	Áætlun 2008
Launakostnaður	69,5	69,3	70,1	71,8	80,9	83,9	82,0
Önnur rekstrargjöld	9,1	10,1	10,5	11,8	11,8	16,4	12,2
Eignakaup	0,5	0,1	0,2	0,4	0,3	0,8	0,2
Sértekjur	-7,5	-10,6	-10,1	-8,8	-10,3	-8,6	-8,0
Gjöld umfram sértekjur	71,6	68,8	70,8	75,2	82,7	92,5	86,4



Tollgæslan - 14001	Raunt. 2002	Raunt. 2003	Raunt. 2004	Raunt. 2005	Raunt. 2006	Raunt. 2007	Áætlun 2008
Launakostnaður	12,2	12,6	11,9	12,3	13,6	14,0	14,6
Önnur rekstrargjöld	1,2	1,1	1,1	1,3	1,1	1,6	1,4
Eignakaup	0,0	0,2	0,0	0,2	0,0	0,0	0,1
Sértekjur	-0,9	-0,7	-0,9	-1,3	-1,0	-0,4	-0,4
Gjöld umfram sértekjur	12,5	13,2	12,0	12,6	13,7	15,3	15,7

Endurskoðun Ríkisendurskoðunar.

Endurskoðun ríkisendurskoðunar fyrir árið 2006 lauk 25. september 2007. Gerðar voru m.a. úrtakskannanir og athugun á gögnum til að sannreyna fjárhæðir og aðrar upplýsingar sem fram koma í ársreikningi eins og segir í skýrslu Ríkisendurskoðunar. Einnig voru reikniskilaaðferðir kannaðar. Í niðurlagi áritunar segir: “Það er álit okkar að ársreikningur gefi glögga mynd af afkomu embættis sýslumannsins í Vestmannaeyjum á árinu 2006, efnahag 31. desember 2006 og breytingu á handbæru fé á árinu 2006 í samræmi við lög, reglur og góða reikningsskilavenju fyrir A-hluta stofnanir.”

Ekki hefur verið lokið við endurskoðun ríkisendurskoðunar fyrir árið 2007.



Ystiklettur og Klettshellir



Starfsemin.

Starfsemi embættisins skiptist í þrjár megin deildir; aðalskrifstofu, lögreglu og tollskrifstofu.

Aðalskrifstofa.

Aðalskrifstofa embættisins er að Heiðarvegi 15. Starfsemi aðalskrifstofu má skipta í innheimtu, þinglýsingar, aðfarardeild, nauðungarsöludeild, sífjædeild, dánarbúsdeild, almannatryggingardeild og leyfisveitingar. Á fyrstu hæð er almenn afgreiðsla, innheimta opinberra gjalda, þinglýsingadeild, almannatryggingar, útgáfa ökuskrifteina, vegabréfa og bókhald. Árið 2007 voru starfandi á fyrstu hæð 9 starfsmenn í 7,16 stöðugildum; skrifstofustjóri, tveir gjaldkerar, tveir skrifstofumenn, innheimtufulltrúi, þinglýsingafulltrúi og tveir tryggingarfulltrúar. Til viðbótar eru svo ráðnir sumarstarfsmenn.

Á annarri hæð er skrifstofa sýslumanns, fulltrúa og ritara. Árið 2007 voru þar starfandi 3 starfsmenn í 3 stöðugildum. Á þeirra könnu eru m.a. sífjamál, dánarbúsmál, aðfarargerðir, nauðungarsölur, leyfisveitingar og meðferð lögreglumála. Héraðsdómur Suðurlands hefur einnig aðstöðu á annarri hæð, en þar er dómssalur Héraðsdóms og vinnuherbergi dómara.



Stjórnarsýsluhús, Heiðarvegur 15

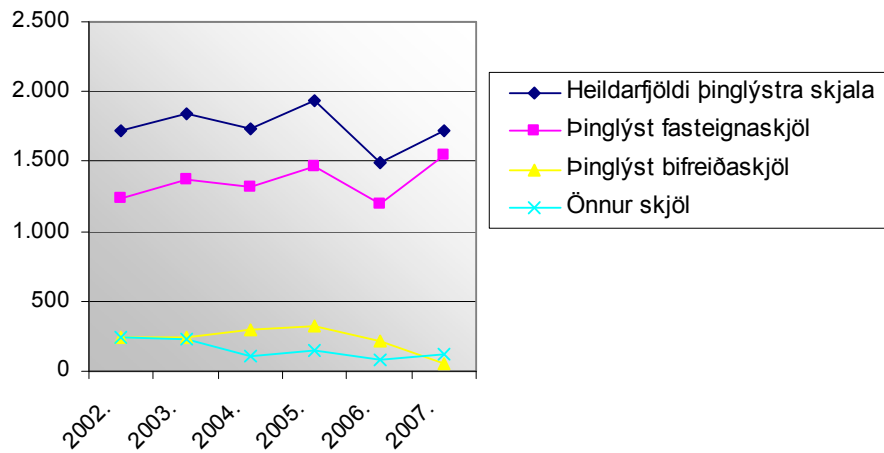


Þinglýsingadeild.

Aukning varð í fjölda þinglýstra skjala frá árinu 2006 en þá hafði orðið fækkun frá 2005. Fjöldi þinglýstra fasteignaskjala árið 2007 hafa ekki verið fleiri a.m.k. s.l. 10 ár eða 1545 skjöl.

Ár	2002	2003	2004	2005	2006	2007
Heildarfjöldi þinglýstra skjala	1.723	1.840	1.736	1.935	1.493	1.726
Þinglýst fasteignaskjöl	1.235	1.371	1.323	1.464	1.199	1.545
Þinglýst bifreiðaskjöl	243	237	299	321	213	56
Önnur skjöl	245	232	114	150	81	125

Þinglýsingar 2002-2007



Aðalafgreiðsla

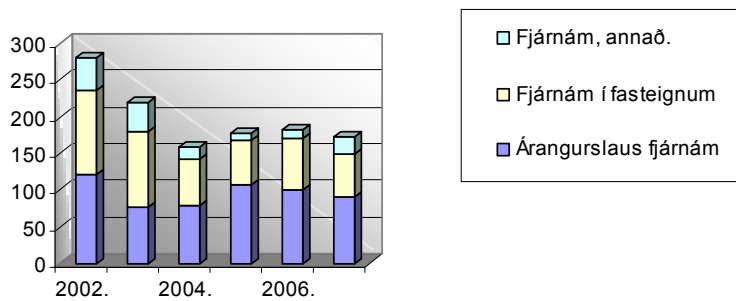


Aðfarardeild.

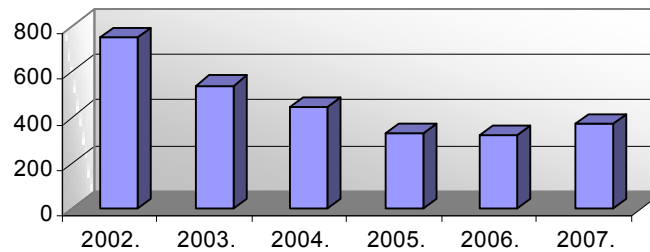
Stöðug fækkun hefur orðið á málafjölda í aðfarardeild frá árinu 2002 en árið 2007 virðist sem málafjöldinn hafi náð botni og smávæginn aukning varð frá árinu 2006.

Aðfarargerðir	2002	2003	2004	2005	2006	2007
Árangurslaus fjárnám	121	77	78	106	99	90
Fjárnám í fasteignum	115	103	63	61	71	58
Fjárnám, annað.	43	39	18	10	11	25
Nýjar beiðnir	752	541	444	332	322	369

Aðfarargerðir 2002-2007



Nýjar beiðnir 2002-2007



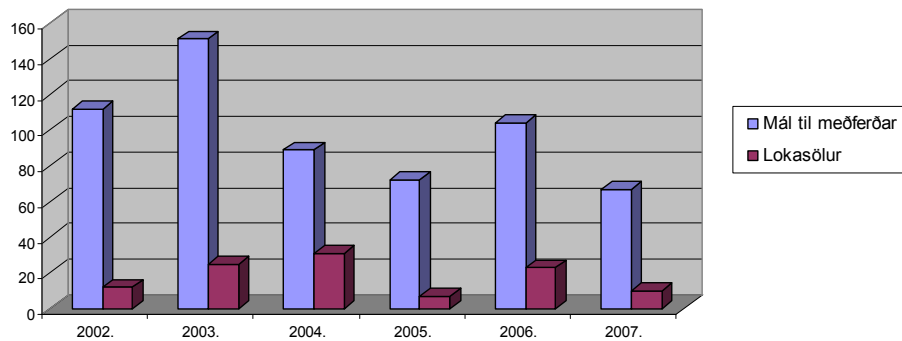


Nauðungarsöludeild.

Eins og í aðfarardeildinni hefur orðið fækkun á sl. árum í nauðungarsöludeild embættisins. Fjöldi lokasala virðist þó ekki fylgjast alfarið að við málafjölda í deildinni.

Nauðungarsölur	2002	2003	2004	2005	2006	2007
Mál til meðferðar	112	151	89	72	104	67
Lokasölur	12	25	31	7	23	10

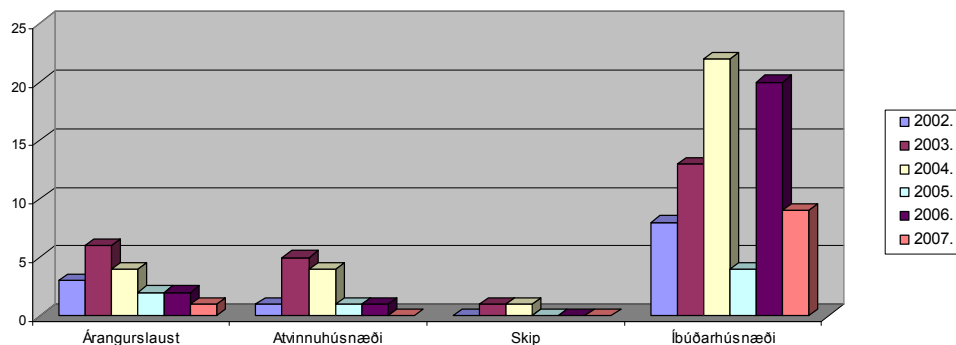
Mál til meðferðar og nauðungarsölur 2002-2007



Hér má sjá nánara niðurbrot á nauðungarsölum – lokasölum hjá embættinu.

Nauðungarsölur - lokasölur	2002	2003	2004	2005	2006	2007
Árangurslaust	3	6	4	2	2	1
Atvinnuhúsnæði	1	5	4	1	1	0
Skip	0	1	1	0	0	0
Íbúðarhúsnæði	8	13	22	4	20	9

Nauðungarsölur-lokasölur 2002-2007



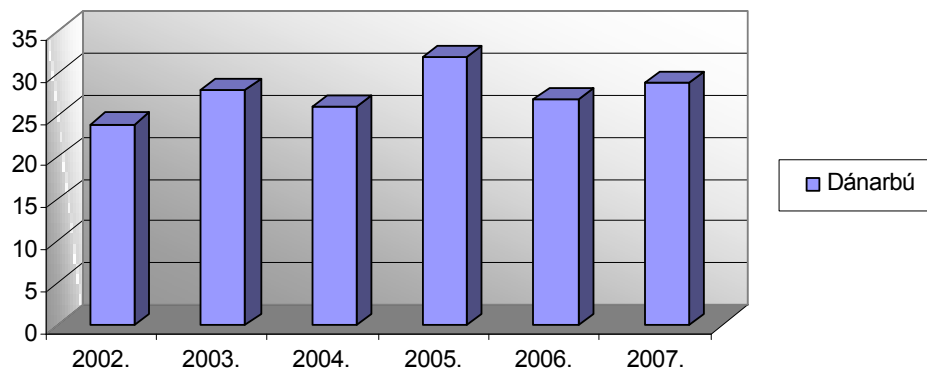


Dánarbú.

Árið 2007 komu 29 ný dánarbú til afgreiðslu hjá embættinu en 27 ný mál voru skráð árið 2006 og 32 árið 2005. Algengasta afgreiðsla dánarbúa er að maki fái leyfi til setu í óskiptu búi og á síðastliðnu ári fékk helmingur málanna þá afgreiðslu. Jafn mörgum dánarbúum var lokið sem eignarlausum og þeim sem lokið var með einkaskiptum.

Dánarbú	2002	2003	2004	2005	2006	2007
Fjöldi dánarbúa	24	28	26	32	27	29

Dánarbú 2002-2007



Sálnahlið kirkjugarðsins í Vestmannaeyjum



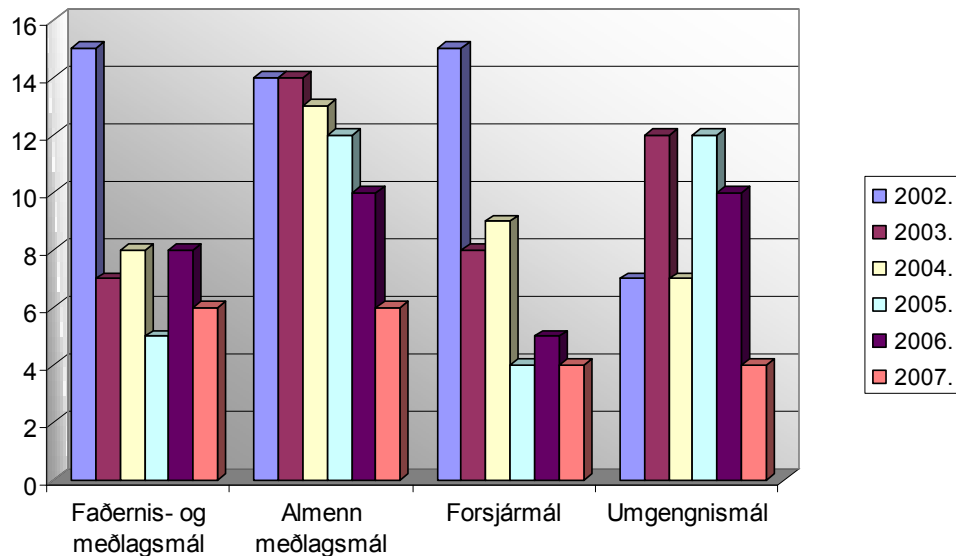
Sifjamál.

Í sífjadeild fer fram afgreiðsla á málum á grundvelli hjúskaparlaga og barnalaga. Hjúskaparmál embættisins varða aðallega borgaralegar giftingar hjóna, skilnaði og sambúðarslit. Mál á sviði barnalaga varða hins vegar aðallega faðernis- og meðlagsmál og forsjár- og umgengnismál.

Mál skv. hjúskaparlögum	2002	2003	2004	2005	2006	2007
Skilnaðarmál, ný	22	3	3	15	4	7
Hjónavígslur	8	4	0	3	0	1

Mál skv. barnalögum	2002	2003	2004	2005	2006	2007
Faðernis- og meðlagsmál	15	7	8	5	8	6
Almenn meðlagsmál	14	14	13	12	10	6
Forsjármál	15	8	9	4	5	4
Umgengnismál	7	12	7	12	10	4

Mál skv. barnalögum





Leyfisveitingar.

Nýtt miðlægt leyfisveitingakerfi fyrir lögregluna var tekið til notkunar árið 2003. Ríkislögreglustjóri hefur umsjón með kerfinu en með því er stefnt að samræmingu vinnubragða hjá embættum landsins við afgreiðslu helstu leyfa.

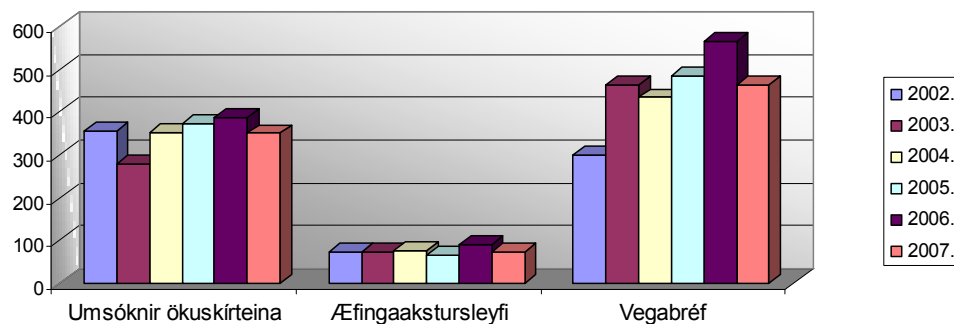
Leyfisveitingar	2002	2003	2004	2005	2006	2007
Leyfi til hótélreksturs	1	2	2	2	2	2
Leyfi til reksturs gistiheimila	2	4	0	1		4
Veitingaleyfi	4	2	5	8	1	11
Tækifæris skemmtanaleyfi	16	20	21	9	16	5
Leyfi til útiskemmtana	1	3	4	2	3	1
Önnur leyfi	8	18	33	17	19	18

Ökuréttindi og vegabréf.

Hjá embætti sýslumanna eru afgreiddar umsóknir um ökuskírteini. Lögreglustjóri veitir ungum öku mönnum æfingaleyfi til aksturs bifreiða og léttra bifhjóla og voru útgefin æfingaleyfi 90 talsins árið 2006 og 73 árið 2007.

Útgáfa skírteina	2002	2003	2004	2005	2006	2007
Umsóknir ökuskírteina	355	280	353	373	388	351
Æfingaakstursleyfi	74	73	77	67	90	73
Vegabréf	301	464	435	486	566	465
Skotvopnaleyfi	20	44	28	4	4	10

Leyfisveitingar 2002-2007



Lögbókandagerðir.

	2002	2003	2004	2005	2006	2007
Erfðaskrár	9	8	4	7	6	9
Kaupmálar	2	2	3	1	5	3
Önnur skjöl og gerðir	4	4	10	21	19	31

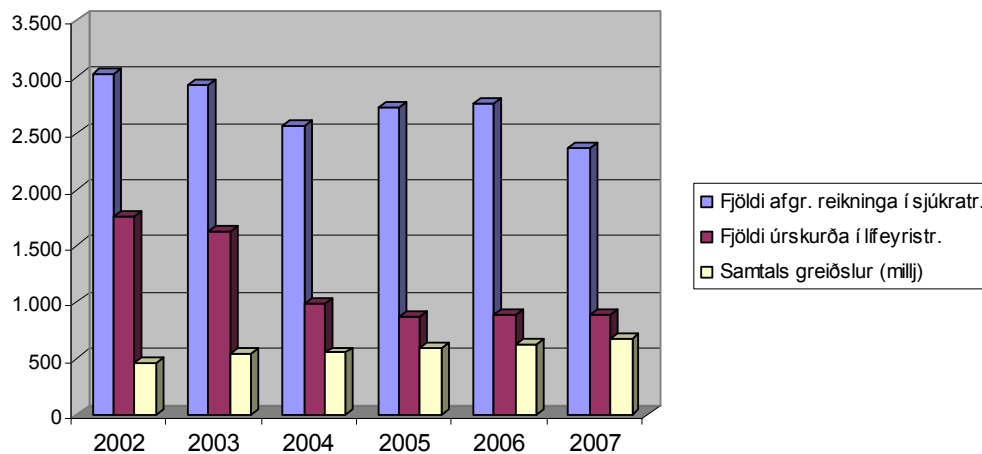


Almannatryggingadeild.

Almannatryggingar taka til eftirtalinnna trygginga; lífeyris-, slysa-, og sjúkratrygginga. Samkvæmt lögum annast Tryggingastofnun ríkisins almannatryggingar og hefur stofnunin aðalskrifstofu í Reykjavík. Utan Reykjavíkur annast sýslumenn umboðsstörf fyrir Tryggingastofnun. Í tryggingadeildinni sem annast umboðsstörf fyrir Tryggingastofnun ríkisins í Vestmannaeyjum starfa 2 starfsmenn í samtals 1,5 stöðugildum. Í töflunni hér að neðan er að finna helstu tölur um starfsemi umboðsins.

Umboð tryggingastofnunar	2002	2003	2004	2005	2006	2007
Lífeyristryggingar (millj)	330	406	403	443	464	554
Félagsleg aðstoð (millj)	132	139	145	132	139	97
Slysatryggingar (millj)	1	1	1	1	1	1
Vistunarframlag				15	14	21
Fjöldi afgr. reikninga í sjúkratr.	3.020	2.922	2.567	2736	2770	2365
Fjöldi úrskurða í lífeyristr.	1.760	1.621	989	871	887	893
Samtals greiðslur (millj)	464	546	548	591	618	674

Starfsemi umboðs tryggingastofnunar 2002-2007





Lögreglan.



Lögreglulið Vestmannaeyja

Lögreglustöð embættisins er að Faxastíg 42. Þar hefur yfirlögregluþjónn aðsetur en skifstofa lögreglustjóra er í Stjórnsýsluhúsinu. Á árinu 2007 voru starfandi í lögreglu auk lögreglustjóra, yfirlögregluþjónn, lögreglufulltrúi, fjórir varðstjórar og fjórir lögregluþjónar. Til viðbótar eru svo ráðnir sumarstarfmenn. Síðastliðin ár hefur gengið erfiðlega að fullmanna lögreglulið embættisins en nú hefur það snúist til betri vegar.

Embættið hefur yfir að ráða tveimur lögreglubílum, Ford Econoline árg. 1995 og Volvo S80 árg. 2005. Í húsnæði lögreglunar er staðsettur sjúkrabíll en lögreglumenn sjá um sjúkraflutninga á Heimaey.



Lögreglustöðin í Vestmannaeyjum.

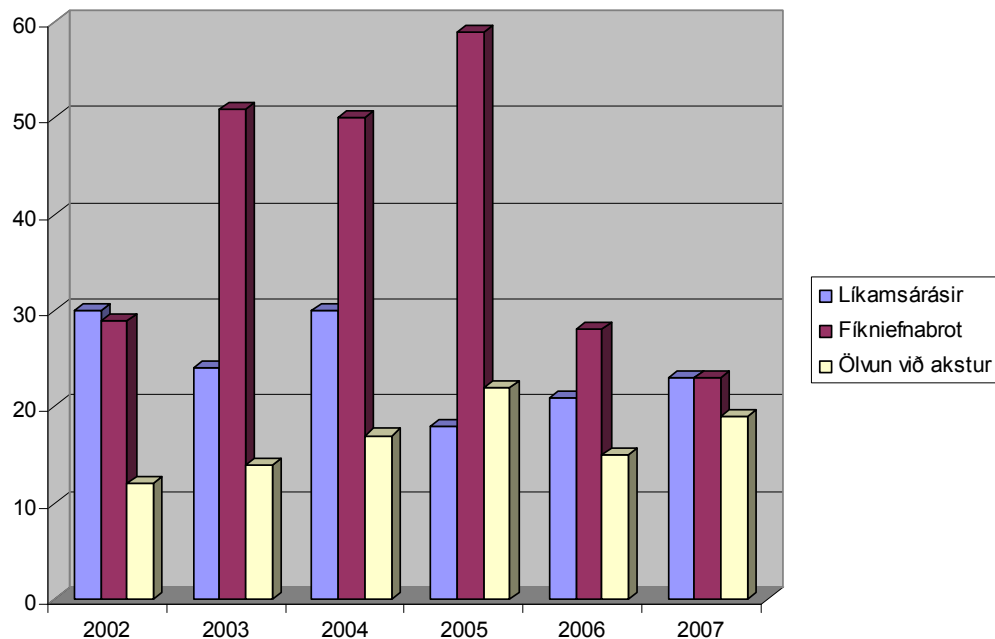


Málaskrá.

Tölurnar eru unnar upp úr málaskrá lögreglunnar í Vestmannaeyjum. Heildarfjöldi skráðra mála í málaskrá á árinu 2007 var 887.

Vert er að hafa í huga að ekki verða öll skráð mál að kærum. Sammerkt með öllum málunum er að gerð er skýrsla um atvik, sem síðan getur nýst sem grundvöllur kæru lögreglu, skýrsla til tryggingarfélaga um tjón eða slys eða tilkynning til yfirvalda.

Málaflokkur	2002	2003	2004	2005	2006	2007
Hegningarlög	219	166	203	145	167	151
Kynferðisbrot	2	6	10	2	5	6
Auðgunarbrot	95	69	68	45	61	37
Líkamsrásir	30	24	30	18	21	23
Eignaspjöll	87	73	82	62	70	76
Fíkniefnabrot	29	51	50	59	28	23
Áfengislagabrot	38	27	33	42	51	46
Umferðarlagabrot	617	592	462	350	423	372
Ölvun við akstur	12	14	17	22	15	19
Hraðakstur	64	27	36	26	30	34



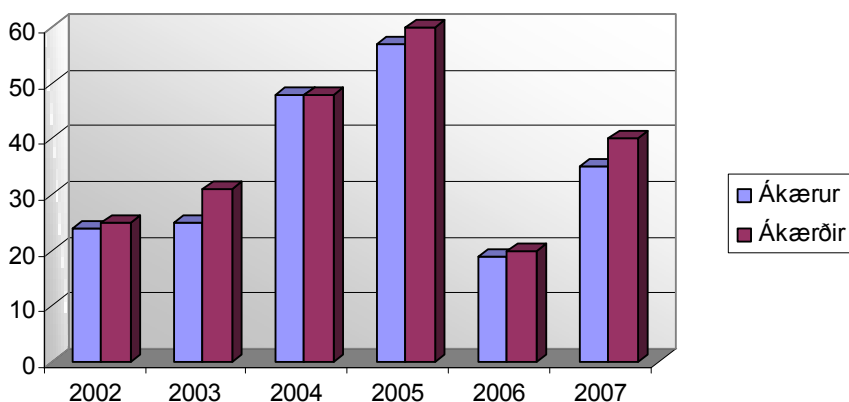
Ákætur.

Lögreglustjórinn í Vestmannaeyjum hefur ákæruvald í helstu brotaflokkum. Fjöldi ákæra hefur sveiflast töluvert milli ára en að meðaltali eru gefnar út 35-40 ákætur á ári.



Ákærumál	2002	2003	2004	2005	2006	2007
Ákætur	24	25	48	57	19	35
Ákærðir	25	31	48	60	20	40

Ákærumál 2002-2007



Fíkniefnahundur.

Árið 2007 var frekar rólegt hjá fíkniefnaleitarhundi embættisins. Hafði það að mestu með að gera aldur hundsins og þá einna helst líkamlegt ástand hans. Fór að bera á krankleika í fótum og var því ekki hægt að nota hann sem skyldi. Einnig kemur þar inni að árið 2007 var tiltölulega gott hvað varðar fíkniefni í Vestmannaeyjum, þ.e. svo virðist sem minna hafi verið af fíkniefnum en oft áður.

Eftir að fíkniefnaleitarhundur kom til Vestmannaeyja hefur árangur lögreglu stórauðist í fíkniefnamálunum. Má því til stuðnings nefna að eftir fyrsta árið sem hundurinn var við störf í Eyjum (2001-2002) þá jókst haldlagning á kannabisefnum um 2.713%, amfetamíni um 683% og kókaíni um 5.171%.

Hér fyrir neðan má sjá samanburð á fíkniefnaleitum fíkniefnaleitarhundsins á árunum 2005 – 2007.

Fíkniefnaleitir	2005	2006	2007
Fíkniefnaleitir alls:	50	24	31
Fíkniefni fundin alls:	5	3	0
Afhennt fíkniefni:	4	2	1
Neysluáhöld fundin:	1	3	0
Fíkniefnalykt ekki efni:	6	7	7



Tekin hefur verið ákvörðun um að endurnýja fíkniefnaleitarhundinn hérna í Eyjum og hefur nýr hundur verið pantaður í gegnum embætti Ríkislögreglustjóra. Kiwanisklúbburinn Helgafell hefur af miklum rausnarskap ákveðið að standa straum af kaupum á nýjum hundi sýnir það betur en margt annað þann samhug sem býr í samfélaginu með að bæta fíkniefnaeftirlit. Mun hundurinn koma til embættisins á fyrri hluta árs 2008. Umsjónarmaður hundsins og hundurinn munu hans fara saman á grunnnámskeið fyrir fíkniefnaleitarhunda og umsjónarmenn þeirra. Er þarna um að ræða langt og strangt námskeið sem bæði maður og hundur verða að standast með prófi.



Fíkniefnaleit á flugvelli Vestmannaeyja

Það hefur gríðarlegt forvarnargildi að hafa fíkniefnaleitarhund staðsettan hérna í Eyjum. Vel þjálfður fíkniefnaleitarhundur er eitt sterkasta vopnið sem lögregla hefur í baráttunni gegn fíkniefnum. Eru miklar vonir bundnar við nýjan fíkniefnaleitarhund.

Þjóðhátíð í Vestmannaeyjum.

Þjóðhátíð í Vestmannaeyjum er árlega ein stærsta útihátíð landsins og sú allra elsta. Fyrstu sögulegar heimildir um þjóðhátíð Vestmannaeyja eru um hátíð í Herjólfssdal 2. ágúst 1874. Þá mættu í dalinn um 400 manns og reistu þar tjöld og hlóðu upp veisluborði úr torfi og grjóti. Borðað var og drukkið og síðan hófst dansleikur með söng og tralli, sem stóð fram undir miðnótt. Ölvun var lítil að sögn viðstaddra og allt fór vel fram. Eftir þetta hefur þjóðhátíð verið haldin nánast óslitið, nema 1914, þegar hún féll niður stríðsátaka í Evrópu.



Hátíðarsvæðið í Herjólfssdal.

Um þjóðhátíð 1912 segir að þáverandi sýslumaður, Karl J. Einarsson, hafi sett eftirfarandi skilyrði fyrir útgáfu hátíðarleyfisins:

að þjóðhátíðarnefndin hafi 2 menn til þess að gæta reglu á hátíðarsvæðinu, og sé að minnsta kosti annar þeirra annar hvor hreppstjórinn, og sé þeim greidd þóknun fyrir,

að nefndin sjái um og ábyrgist, að af flugeldum þeim sem kvað eiga að brenna hljótist ekki slys, hvorki fyrir þá, sem brenna þeim eða áhorfendur, og sýni skilríki fyrir, að engin líkindi séu til að slys hljótist af þeim, að nefndin greiði 50 krónur í fátækraþjóf hreppsins, að hátíðinni sé með öllu lokið kl. 12 miðnótt.

Hátíðarhöldurum, sem voru Líknarkonur og forsvarsmenn fótboltafélagsins, leist ekki á sum þessara skilyrða, sérstaklega mun hafa farið fyrir brjóstið á þeim að hátíðinni skyldi lokið kl. 12 og fór málið alla leið til stjórnarráðsins í Reykjavík, sem framlengdi tímann svo dansinn gat dunað fram á nóttina.

Þetta segir meira en margt annað hversu snemma Vestmannaeyingar voru farnir að takast á við vandamál útihátíða.

Löggæsluþáttur Þjóðhátíðar.

Stærsti löggæsluþáttur lögreglustjórans í Vestmannaeyjum hvert ár er skipulagning löggæslu á þjóðhátíð Vestmannaeyja. Þessa daga streyma nokkur þúsund gesta af fastalandinu til eyjunnar og blandast þar saman við fjölda heimamanna og halda þar þessa daga hátíðlega. Eðlilega reynir á skipulagningu löggæslu þegar fjöldi íbúa á eyjunni tvöfaldast og jafnvel þrefaldast á stærstu hátíðum.



Mikil og góð reynsla er innan lögregluliðsins við skipulagningu þessara hátíðar þar sem lögreglustjóri og starfsmenn hans hafa áratuga reynslu af skipulagningu löggæslu á þjóðhátíð Vestmannaeyja.

Löggæslulið Vestmannaeyja telur 11 lögreglumenn. Á þjóðhátíð hvert ár fjölgar lögreglumönnum að störfum um meira en helming. Samsetning þessara lögreglumanna er þannig að þeir koma frá mörgum öðrum lögregluliðum landsins og hefur það gefist vel þar sem þeir hafa þá þekkt sitt heimafolk.

Einn mesti vágstur úthátíða síðustu ár er fíkniefnanotkun gesta sem hátíðarnar sækja. Rík áhersla hefur því verið lögð á fíkniefnamálin og hafa 4 til 6 lögreglumenn sinnt þessum málaflokki á hverri hátíð. Einnig hafa verið hér 2 til 3 sérþjálfaðir fíkniefnahundar.

Fylgst er með öllum komuleiðum til eyjunnar og leitað á fólki og í farangri þess. Farið er skipulega um gististaði og heimagarða í íbúabyggð en þar eru þjóðhátíðargestir farnir að tjalda í auknum mæli og einnig um hátíðarsvæðið sjálft og leitað með lögreglumönnum og fíkniefnahundum.

Sú breyting hefur orðið síðari ár að hátíðargestir streyma á daginn úr dalnum í bæinn og njóta þar þjónustu veitingastaða, verslana, sundlaugar og annarrar þjónustu sem bæjarfélagðið hefur uppá að bjóða. Þetta hefur orðið til þess að löggæsla hefur dreifst frá dalnum sjálfum inn í bæinn. Á nóttinni fyllist Herjólfsdalur síðan af hátíðargestum og er þá lögð áhersla á eftirlit þar. Um tuttugu lögreglumenn sinna gæslu ásamt gæsluliðum hátíðarhaldara sem eru á svæðinu. Telur þetta á álagstímum um 70 til 80 manns sem sinna gæslu á hátíðarsvæðinu. Farið er skipulega um tjaldsvæðin og lögð áhersla á svæði sem eru dimm og útúr.

Almennt er hægt að segja að þjóðhátíð Vestmannaeyja hafi gengið vel síðustu ár. Ekki hafa komið upp mörg alvarleg mál á hátíðinni undanfarin ár og sem dæmi um það var ekkert kynferðisbrotamál kært eða tilkynnt til lögreglunnar á síðustu hátíð. Fíkniefnamálum hefur fækkað þrátt fyrir mun meiri áhersla hafi verið lögð á eftirlit með þessum málaflokki. Erfitt er að gera sér grein fyrir ástæðum þess þegar brotum á mörgum svipuðum hátíðum fjölgar.

Að áliti skýrsluhöfunda er skýringin helst sú að hið öflugra eftirlit mörg undanfarin ár sé að skila árangri, enda heyrast oft sögur um að mestu vandræðapésarnir kæri sig ekkert um að mæta til Eyja. Samsetning hátíðargesta á þó hér stóran hluta að máli, þar sem fjölmargir eldri bæjarbúar eru innan um þá yngri og veita aðhald. Vera fjölmargra gæsluliða á svæðinu hefur mikil áhrif og þeir grípa oft inni á frumstigi átaka eða taka ofurölvi ungmenni og veita þeim aðstoð. Þá hefur samvinna lögreglu og hátíðarhaldara verið með miklum ágætum.



Flugslysæfing í Eyjum 2008



Friðarhöfn



Tollgæsla.

Tollgæsla er staðsett á fyrstu hæð í stjórnsýsluhúsinu að Heiðarvegi 15. Í deildinni eru tveir starfsmenn, deildarstjóri og tollvörður auk sýslumanns sem jafnframt er tollstjóri.



Tollverðir í Vestmannaeyjum

Tollafgreiðslur.

Nokkur fækkun hefur orðið á tollafgreiddum vörusendingum. Megin skýring þessa er mikil fækkun innfluttra vara. Hafa tollmiðlarar tekið að sér í auknum mæli að tollafgreiða vörusendingar til landsins. Fjöldi útflutningsskýrsla hefur haldið sér nokkuð. Stór hluti útflutningsskýrsla eru bráðabirgðaskýrslur vegna sendinga á erlenda uppboðsmarkaði.

Skipakomum hefur fækkað nokkuð. Það má að nokkru rekja til færri fiskiskipa sem sigla með afla erlendis auk færri skemmtiferðaskipa sem hér hafa viðkomu. Þó hefur fjöldi erlendra fiskiskipa aukist aftur.

Með tilkomu Schengen landamæraeftirlits féllu Vestmannaeyjar út af lista yfir landamærastöðvar þar sem flugvélum er ætlað að hafa fyrstu komu hér á landi. Komið hafa fram hugmyndir um að Vestmannaeyjum verði bætt inn á listann að nýju. Nokkrar flugvélar hafa samt haft hér fyrstu viðkomu, einkum er það vegna eldsneytisskorts sem þessum vélum er beint til Vestmannaeyja.

Lögskráningar.

Lögskráningar vegna skipa skráðum í Vestmannaeyjum hafa verið svipaðar milli ára. Skilyrði til lögskráningar hafa verið hertar, ekki er heimilt að lögskrá á íslensk skip hafi viðkomandi sjómaður ekki lokið námi frá Slysavarnarskóla sjómanna. Slíku námi verður að viðhalda með endurmenntun á fimm ára fresti.

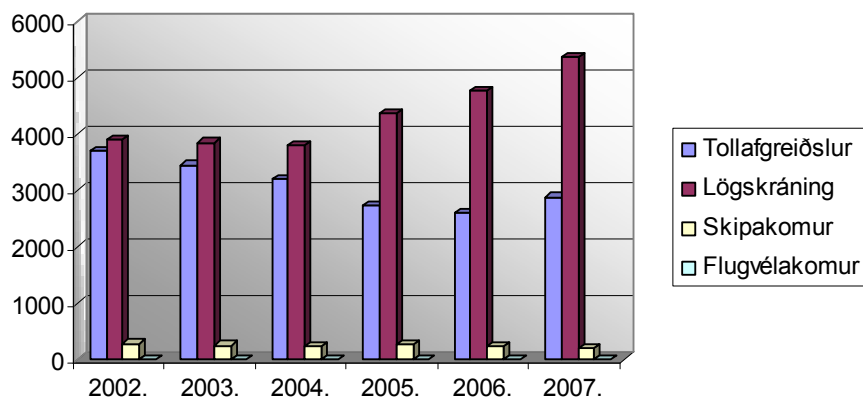


Undanþágum er Siglingastofnun veitir skipstjórnarmönnum vegna þess að viðkomandi sjómenn hafa ekki full réttindi til að gegna stöðu, hefur fjölgað mikið.

Sú breyting var gerð í árslok að öll útgáfa skipstjórnar- og vélstjórnarskírteina hefur verið flutt frá sýslumannsembættum landsins til Siglingastofunnar í Kópavogi.

Afgreiðslur í tolli	2002	2003	2004	2005	2006	2007
Tollafgreiðslur	3688	3448	3209	2726	2596	2883
Lögskráning	3900	3850	3800	4368	4770	5373
Skipakomur	291	250	241	266	243	210
Flugvélakomur	4	0	2	8	5	1

Afgreiðslur í tolli 2002-2007



Útgefin atvinnuskírteini	2002	2003	2004	2005	2006	2007
Skipstjórnarréttingi	42	52	39	37	36	53
Vélstjórnarréttindi	24	32	36	34	28	39



Vestmannaeyjar úr norðri

