

Ársskýrsla 2002



SÝSLUMANNSEMBÆTTIÐ Í HAFNARFIRÐI



Efnisyfirlit

I.	Inngangur	1
II.	Starfsmenn og húsnæði	2
III.	Rekstrarkostnaður embættisins	3
IV.	Starfsemin	4
A.	Þinglýsingadeild	4
B.	Aðfarardeild	5
C.	Nauðungarsöludeild	5
D.	Sifjadeild	6
E.	Innheimtudeild	8
F.	Almannatryggingar	9
G.	Leyfisveitingar	9
V.	Tolladeild	11
VI.	Lögreglumálefni	12
A.	Inngangur	12
B.	Yfirlit yfir helstu brotaflokka og samanburður á fjölda brota 2001-2002	14
VII.	Langtímaáætlun Sýslumannsembættisins í Hafnarfirði	21

Efnisyfirlit

I.	Inngangur	1
II.	Starfsmenn og húsnæði	2
III.	Rekstrarkostnaður embættisins	3
IV.	Starfsemin	4
A.	Þinglýsingadeild	4
B.	Aðfarardeild	5
C.	Nauðungarsöludeild	5
D.	Sifjadeild	6
E.	Innheimtudeild	8
F.	Almannatryggingar	9
G.	Leyfisveitingar	9
V.	Tolladeild	11
VI.	Lögreglumálefni	12
A.	Inngangur	12
B.	Yfirlit yfir helstu brotaflokka og samanburður á fjölda brota 2001-2002	14
VII.	Langtímaáætlun Sýslumannsembættisins í Hafnarfirði	21

I. Inngangur

Þegar farið er yfir starfsemi sýslumannsembættisins í Hafnarfirði á árinu 2002 kemur í ljós að fjöldi afgreiðslna og verkefna fjölgaði nokkuð í flestum deildum embættisins. Skýringarnar eru eðlilegar. Nýjar byggðir rísa í umdæminu og íbúum fjölgar jafnt og þétt og voru þeir í lok árs liðlega þrjátíu og eitt þúsund. Aðrir þættir eins efnahagsástand hafa áhrif á starfsemi sýslumannsembættisins s.s. á fjölda aðfarargerða og uppboða og innheimtu opinberra gjalda. En starfsemi sýslumannsembættisins gekk vel og rekstrarkostnaðurinn var innan fjárheimilda.

Málefni lögreglunnar er sígilt umræðuefni enda varða löggæslu- og öryggismál alla borgara þessa lands. Það er metnaðarmál allra lögreglustjóra að hafa góð og vel búin lögreglulið í sínum umdæmum. Eftir að Lögregluskóli ríkisins var efldur hefur framboð á menntuðum lögreglumönnum aukist. Hjá sýslumannsembættinu í Hafnarfirði starfa nú einungis menntaðir lögreglumenn og er það mikil breyting til batnaðar. Miklar kröfur eru gerðar til lögreglumanna um góð og fagleg vinnubrögð og því skiptir máli að þeir hafi góða undirstöðumenntun. Á þessu ári mun Lögregluskólinn bjóða upp á stjórnunarnám sem haldið er í samvinnu við Endurmenntun Háskóla Íslands og mun það eflaust nýtast stjórnendum í lögreglunni vel. Betri menntun lögreglumanna, tilkoma ýmissa nýjunga s.s. fjarskipta – og stjórnunarkerfa gefur lögreglustjórum færi á bæta skipulag löggæslunnar og gera hana markvissari. Á árinu 2002 markaði lögreglan í Hafnarfirði stefnu fyrir árið 2003 þar sem markmiðin eru skilgreind og áætlun um hvernig þeim verði náð. Er hún byggð á þróun mála síðustu þriggja ára. Vonast er til að þessi vinna leiði til betri árangurs í störfum lögreglunnar.

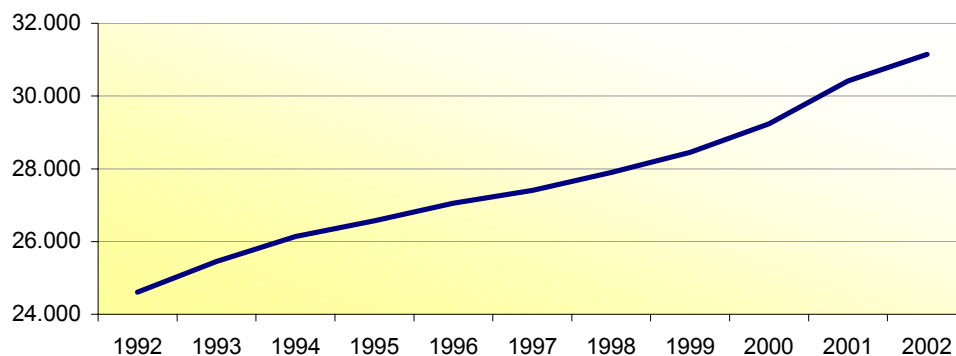
Guðmundur Sophusson sýslumaður

II. Starfsmenn og húsnæði

Fjöldi starfsmanna breyttist lítið milli ára og var á árinu 2002 alls 83 og þar af 6 í hálfu starfi. Á aðalskrifstofu voru 36 starfsmenn, 8 í tolli og 39 í lögreglunni. Auk þess voru yfir sumartímann sumarafleysingafólk og laganemar í námsvist. Starfsemi embættisins fer fram á fimm stöðum. Aðalskrifstofan er að Bæjarhrauni 18 í Hafnarfirði en umboðsskrifstofa er að Garðatorgi 7 í Garðabæ. Tolladeildin er til húsa að Strandgötu 75 í Hafnarfirði. Lögreglustöðin er að Flatahrauni 11 í Hafnarfirði en einnig er varðstofa að Kirkjulundi 13 í Garðabæ.

Hinn 1. desember 2002 var fjöldi íbúa í Hafnarfirði 20.675, Garðabæ 8.687 og í Bessastaðahreppi 1.784 eða samtals 31.146 og hafði fjölgað um 730 frá 1. desember 2001. Íbúum embættisins hefur fjölgað mikið undanfarin ár en árið 1992 voru þeir 24.610. Íbúum í umdæmi sýslumannsins í Hafnarfirði hefur því fjölgað um 26,56% frá árinu 1992 til ársins 2002.

Íbúafjölgun í umdæmi sýslumannsins í Hafnarfirði frá árinu 1992 til ársins 2002



III. Rekstrarkostnaður embættisins

Yfirlitið hér að neðan sýnir rekstrarkostnað embættisins fyrir árin 2001 og 2002 og rekstraráætlun fyrir árið 2003. Fjárheimildir embættisins í fjárlögum fyrir árið 2002 voru samtals 382,2 milljónir, launauppbætur og aðrar bætur 10,0 milljónir, og 5,0 milljónir fyrir fíkniefnalögreglumann eða alls 397,20 milljónir króna. Raunkostnaður ársins 2002 var 400,4 milljónir og var mismunurinn greiddur af yfirfærslufjármunum frá árinu 2001.

Fjárhæðir eru í millj.kr.	Embættið í heild			Yfirstjórn		
	Raun 2001	Raun 2002	Áætl. 2003	Raun 2001	Raun 2002	Áætl. 2003
Laun	295,2	336,3	342,7	110,9	116,3	122,7
Önnur rekstrargjöld	62,9	65,5	64,1	27,6	28,7	30,1
Eignakaup	2,6	2,8	2,4	2,2	1,9	1,8
Sértekjur til frádráttar	1,0	4,2	0,2	0,7	1,2	0,0
Mismunur	359,7	400,4	409,0	140,0	145,7	154,6

Fjárhæðir eru í millj.kr.	Löggæsla			Tollur		
	Raun 2001	Raun 2002	Áætl. 2003	Raun 2001	Raun 2002	Áætl. 2003
Laun	161,5	194,1	194,3	22,9	26,0	25,7
Önnur rekstrargjöld	30,3	31,4	29,2	4,9	5,2	4,9
Eignakaup	0,4	0,8	0,4	0,0	0,2	0,2
Sértekjur til frádráttar	0,0	1,2	0,0	0,3	1,8	0,2
Mismunur	192,2	225,1	223,9	27,5	29,6	30,6



Kjörkassi innsiglaður

Kosið er utan kjörfundar á skrifstofum sýslumanna.

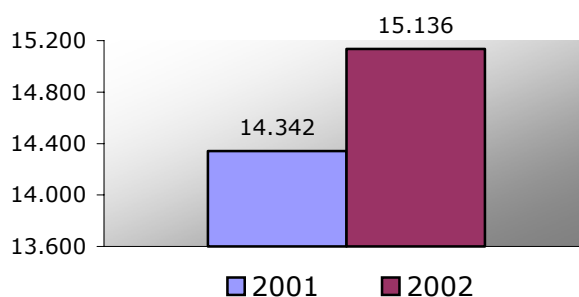
IV. Starfsemin

Aðalskrifstofa embættisins er að Bæjarhrauni 18 í Hafnarfirði. Húsnæðið sem er um 1000 fermetrar að stærð er á þremur hæðum. Á fyrstu hæð eru þinglýsingar, innheimta opinberra gjalda og almannatryggingar. Á annarri hæð eru sífjamál, nauðungarsölur og aðfarargerðir og á þriðju hæð eru lögreglumálin.

A. Þinglýsingadeild

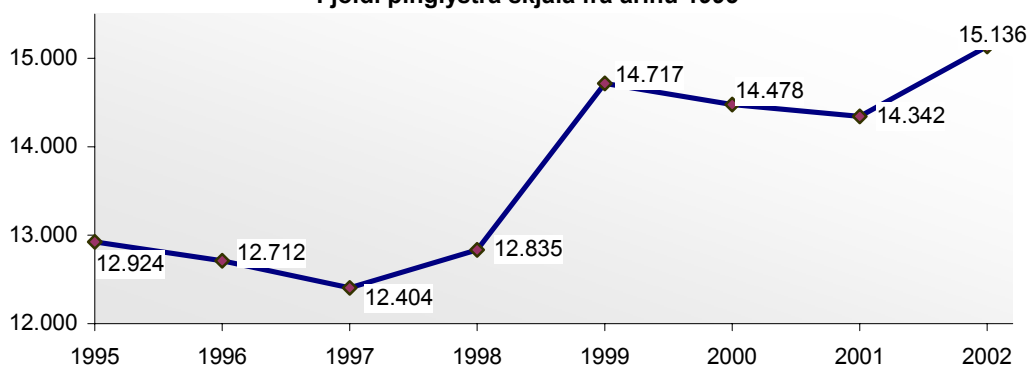
	2001	2002
Þinglýsingar, heildartölur	14.342	15.136
Aukning milli ára		5,54%

Heildarfjöldi þinglýstra skjala



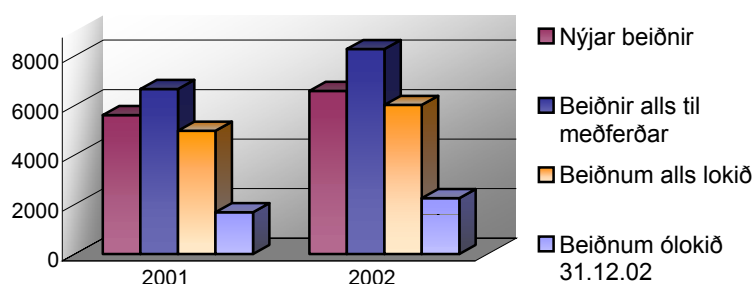
	2001	2002
Þinglýst fasteignaskjöl	11.474	12.109
Þinglýst bifreiðaskjöl	2.438	2.572
Önnur skjöl	430	455
Skráning firma	13	47

Fjöldi þinglýstra skjala frá árinu 1995

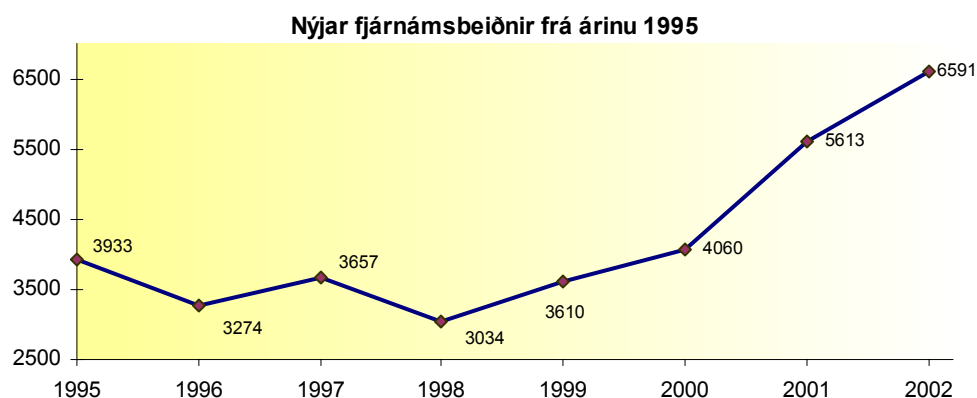


B. Aðfarardeild

Fjárnám	2001	2002
Nýjar beiðnir	5.613	6.591
Beiðnir alls til meðferðar	6.669	8.279
Beiðnum alls lokið	4.981	6.025
Beiðnum ólokið 31. desember	1.688	2.254



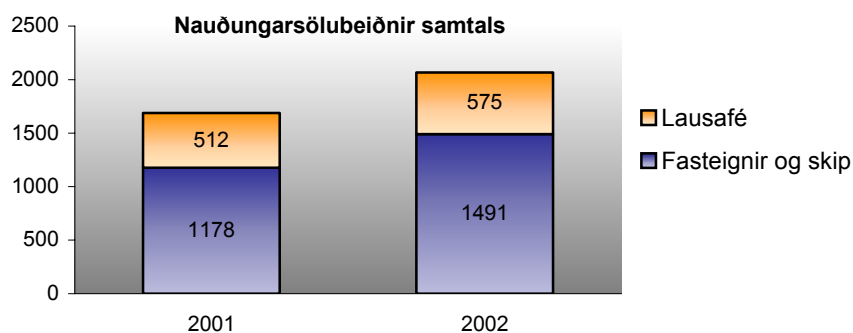
Fjárnámsbeiðnum hefur fjölgað mikið undanfarin ár en línuritið hér að neðan sýnir fjölda nýrra fjárnámsbeiðna síðastliðinna átta ára. Í aðfarardeild eru tveir starfsmenn.



C. Nauðungarsöludeild

Fasteignir og skip	2001	2002
Nýjar beiðnir	759	1.024
Alls til meðferðar	1.178	1.491
Seldar eignir	40	70
Lokin mál	711	917
Ólokin mál	467	574

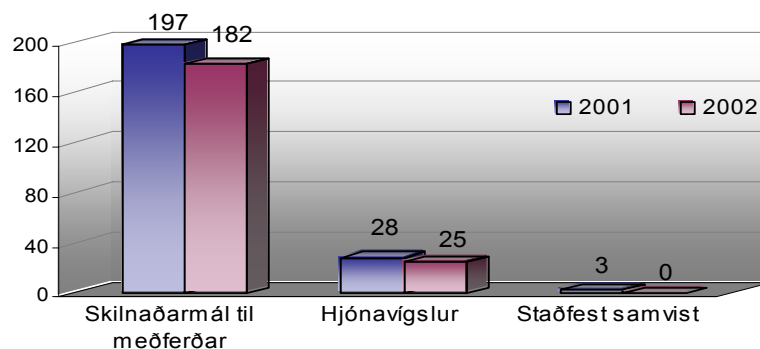
Lausafé	2001	2002
Nýjar beiðnir	341	370
Alls til meðferðar	512	575
Seldar eignir	25	74
Lokin mál	307	463
Ólokin mál	205	112



Beiðnum um nauðungarsölu hefur fjölgað nokkuð á undanförunum árum. Í nauðungarsöludeild eru tveir starfsmenn.

D. Sifjadeild

Skilnaðarmál	2001	2002	Hjónavígslur	2001	2002
Ný mál	179	154	Hjónavígslur	28	25
Alls til meðferðar	197	182	Staðfest samvist	3	0
Afgreidd mál alls	169	163	Slit á staðfestri samvist	0	1
Óafgr. mál 31.12.02	28	19			



Mál samkvæmt barnalögum

1. Faðernis- og meðlagsmál

	2001	2002
Ný mál	92	98
Alls til meðferðar	96	102
Afgreidd mál alls	92	99
Óafgr. mál 31.12.02	4	3

2. Almenn meðlagsmál

	2001	2002
Ný mál	57	78
Alls til meðferðar	62	86
Afgreidd mál alls	54	71
Óafgreidd mál	8	15

3. Forsjármál

	2001	2002
Ný mál	113	124
Alls til meðferðar	118	131
Afgreidd mál alls	111	109
Óafgr. mál 31.12.02	7	22

4. Umgengnismál

	2001	2002
Ný mál	41	77
Alls til meðferðar	46	85
Afgreidd mál alls	38	51
Óafgr. mál	8	34

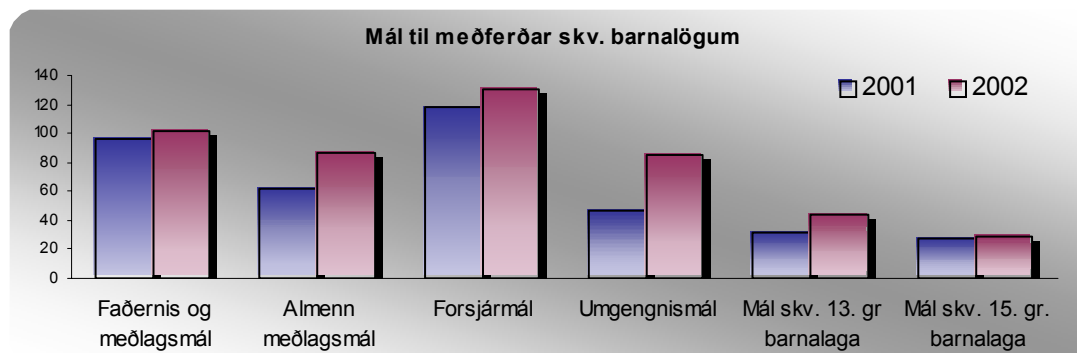
*5. Mál skv. 13. gr. barnalaga
(menntunarframlag)*

	2001	2002
Ný mál	30	34
Alls til meðferðar	32	44
Afgreidd mál alls	28	45
Óafgr. mál 31.12.02	4	3

*6. Mál skv. 15. gr. barnalaga
(framlag vegna ferminga o.fl.)*

	2001	2002
Ný mál	26	25
Alls til meðferðar	27	29
Afgreidd mál alls	23	26
Óafgreidd mál	4	3





Árið 2001 var fjöldi sífjamála 570 en 640 árið 2002.

Dánarbú	2001	2002	Lögræðismál	2001	2002
Ný mál	155	161	Skipanir lögráðam.	6	5
Alls til meðferðar	199	210	Niðurfelldar skipanir lögráðamanna	1	2
Afgreidd mál alls	150	170	Skipanir lögráðama. ad hoc.	2	3
Óafgr. mál 31.12.02	49	40			

Lögbókandagerðir	2001	2002	Fjármunir ómyndugra	2001	2002
Erfðaskrár	18	19	Ný mál	54	36
Kaupmálar	5	1	Afgreidd mál alls	51	44
Önnur skjöl og gerðir	91	220			
Alls	114	7			
Skráðir kaupmálar	46	30			

Í sífjadeild eru tveir starfsmenn.

E. Innheimtudeild

Hér er vísað til samantektar tollstjóraembættisins í Reykjavík um innheimtu opinberra gjalda hjá tollstjóranum og sýslumannsembættunum sem kemur út í júlí ár hvert.

Að kröfu innheimtudeildar voru gerðar:	2001	2002
Aðfararbeiðnir	1.560	2.132
Nauðungarsölubeiðnir	301	466
Gjaldþrotabeiðnir	92	71

Í innheimtudeild eru sex starfsmenn.

F. Almannatryggingar

Afgreiddir reikningar í sjúkratryggingum	2001	2002
Afgreiddir reikningar	7.266	7.406

Úrskurðir í lífeyrisdeild	2001	2002
Fjöldi úrskurða	16.812	9.054

Greiðslur vegna lífeyrstrygginga o.fl.	2001	2002
Greiðslur vegna lífeyrstrygginga	1.663.092.391	1.702.371.341
Félagsleg aðstoð lífeyrstrygginga	707.303.678	772.344.129
Slysatryggingar	6.310.707	5.792.978
Samtals:	2.376.706.776	2.480.508.448

Greiðslur vegna sjúkratrygginga	2001	2002
Greiddir sjúkradagpeningar	19.623.946	61.858.112
Tannlæknakostnaður	66.531.530	19.646.945
Samtals:	86.155.476	81.505.057

Í almannatryggingadeild eru fjórir starfsmenn.

G. Leyfisveitingar

Ökuskírteini	2001	2002
Umsóknir um ökuskírteini	3.070	2.721
Útgefin æfingaakstursleyfi	1.338	1.386

Vegabréf	2001	2002
Umsóknir um vegabréf	2.293	2.210

Skoteldar	2001	2002
Útgefin leyfi til sölu skotelda	6	8

Skotvopnaleyfi

Útgefin skotvopnaleyfi
Önnur leyfi s.s. þátttaka á skotvopnanámskeiði, aukin réttindi, endurnýjun o.fl.

2001	2002
85	160
180	208

Ýmis önnur leyfi

Veitingahús
Einkasalur, félagsheimili, útiskemmtun
Útgefin iðju- og iðnaðarleyfi
Útgefin meistarabréf
Leyfi fyrir aksturskeppni
Skemmtanaleyfi
Sprengileyfi

2001	2002
11	5
1	3
3	0
44	24
18	7
32	14
1	4



Nýja slökkvistöðin við Skútahraun.

Samstarf lögreglu og starfsmanna SHB er mikið.

V. Tolladeild

Í tolladeild eru átta starfsmenn, þrír tollverðir, fjórir tollendurskoðendur og gjaldkeri. Tolladeildin er til húsa á 3. hæð að Strandgötu 75 í Hafnarfirði þar sem hún hefur til umráða 225 m² skrifstofuhúsnæði.

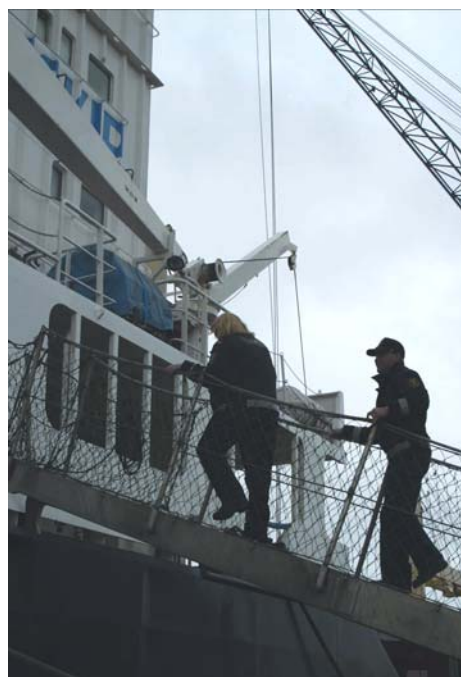
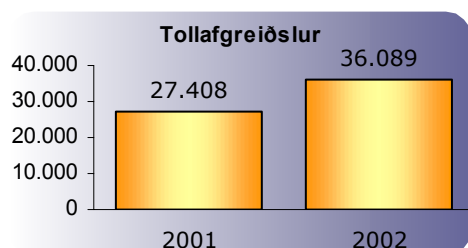
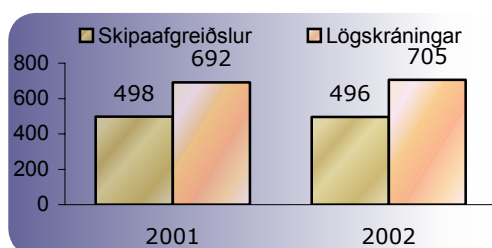
Afgreiðslur

Tollafgreiðslur

Skipaafgreiðslur

Lögskráningar

	2001	2002
Tollafgreiðslur	27.408	36.089
Skipaafgreiðslur	498	496
Lögskráningar	692	705



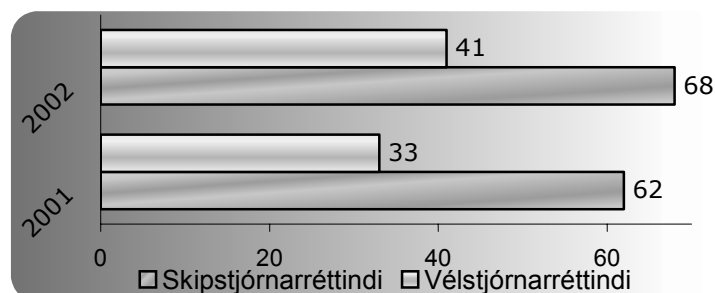
Tollgæslan við störf.

Útgefin atvinnuskirteini

Skipstjórnarréttindi

Vélstjórnarréttindi

	2001	2002
Skipstjórnarréttindi	62	68
Vélstjórnarréttindi	33	41



VI. Lögreglumálefni

A. Inngangur

Á árinu 2002 byrjaði lögregla skipulega og kerfisbundna söfnun upplýsinga um þau verkefni er til hennar kasta koma. Markmið þessa var að greina betur þau mál er lögregla glímir við dags daglega og í framhaldinu að einbeita sér að þeim flokkum mála er helst þurfa skoðunar við.

Í framhaldi þessa var svo mörkuð stefna lögreglu fyrir árið 2003 þar sem markmiðin voru skilgreind með hliðsjón af þeim vandamálum er við var að glíma. Þá var sett upp áætlun um það hvernig ætti að takast á við þau.

Stefnumörkun þessi var sett fram með hliðsjón af þróun mála síðastliðinna þriggja ára, áranna 2000, 2001, og 2002. Þar kemur meðal annars fram að innbrotum, þjófnuðum og eignaspjöllum hverskonar hefur fjölgað jafnt og þétt á þessu þriggja ára tímabili. Þá hefur umferðaróhöppum og slysum einnig fjölgað frá árinu 2000 til 2002. (Sjá m.a. meðfylgjandi tölur varðandi þessa málaflokka.)

Árangur þeirrar vinnu er þarna hófst árið 2002, ætti svo að koma í ljós í lok árs 2003.



Radarmælingar.

1. Lögregluskýrslu og dagbókarfærslur

	2001	2002
Fjöldi lögregluskýrslna	6.621	5.903
Fjöldi dagbókarfærslna	18.162	18.772
Samtals:	24.783	24.675

2. Sektarboð og sektargerðir

	2001	2002
Fjöldi sektarboða	2.930	2.088
Sent í dómsmeðferð	416	289
Sektargerðir	306	341
Samtals:	3.652	2.718

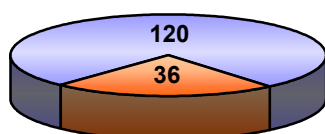


3. Ákærum

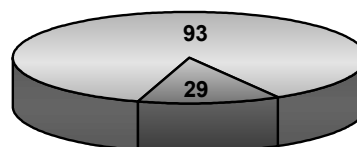
Á árinu 2001 voru gefnar út 156 ákærum, þar af voru 36 vegna hegningarlaga brota en 120 vegna sérrefsilaga brota. Að auki var 2 ákærum fylgt eftir af embættinu fyrir ríkissaksóknara. Fjöldi ákærðra var 168, þar af voru 46 einstaklingar ákærðir fyrir hegningarlaga brot en 122 fyrir sérrefsilaga brot.

Á árinu 2002 fækkaði ákærum nokkuð og voru 122, þar af voru 29 vegna hegningarlaga brota en 93 vegna sérrefsilaga brota. Þá var tveimur ákærum fylgt eftir af embættinu fyrir ríkissaksóknara. Fjöldi ákærðra var 133, þar af voru 34 einstaklingar ákærðir fyrir hegningarlaga brot en 99 fyrir sérrefsilaga brot.

Ákærum ársins 2001



Ákærum ársins 2002



■ Hegningarlaga brot
 ■ Sérrefsilaga brot
 ■ Hegningarlaga brot
 ■ Sérrefsilaga brot

4. Schengen

Með þátttöku Íslands í Schengen samstarfinu hefur færst nýr og veigamikill málaflokkur til lögreglu. Hér í umdæminu eru tvær af stærstu höfnum landsins og um þær fer fjöldi útlendinga og í umdæminu búa hundruð útlendinga, sem flestir eru hér í vinnu tímabundið. Lögreglunni er ætlað að hafa eftirlit með komu þeirra og dvöl. Á árinu 2002 fór lögreglan í 137 eftirlitsferðir í erlend skip.

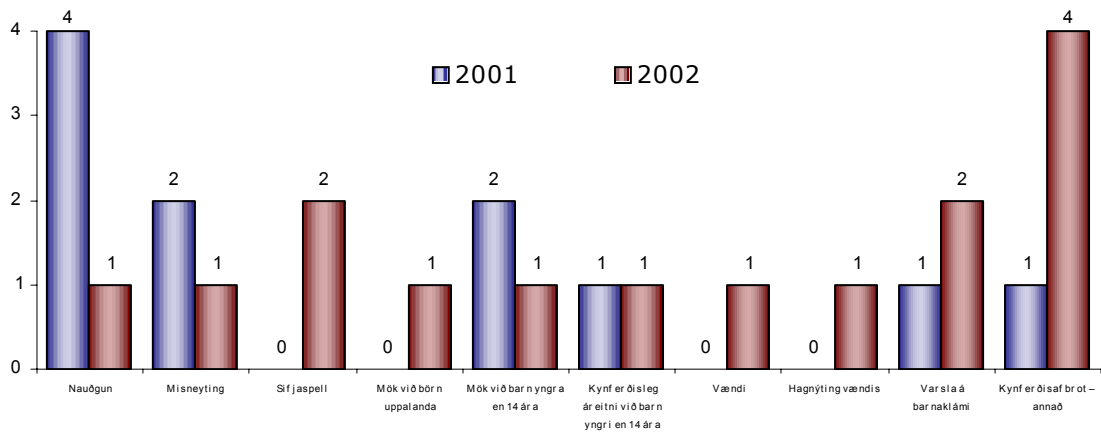
B. Yfirlit yfir helstu brotaflokkanna og samanburður á fjölda brota 2001-2002



Vökulir löggæslumenn.

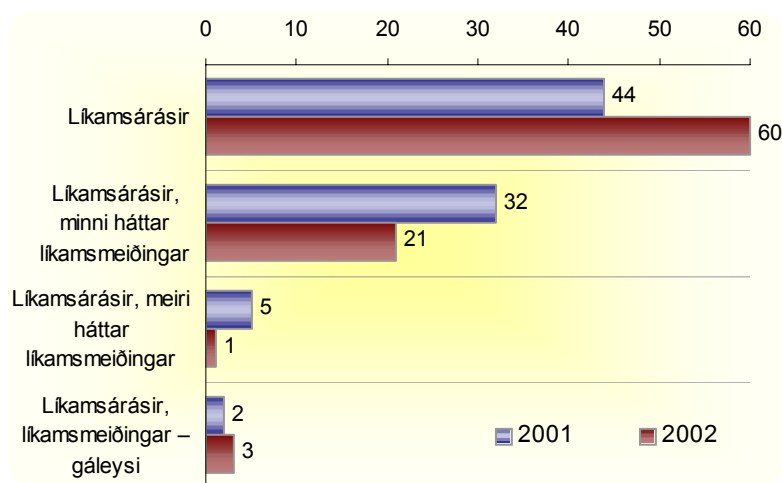
1. Kynferðisafbrot

	2001	2002	Mismunur
Nauðgun	4	1	-3
Misneyting (andlegir annmarkar, rænuleysi)	2	1	-1
Sifjaspell (Önnur kynferðisleg áreitni)	0	2	2
Mök við börn uppalanda	0	1	1
Mök við barn yngri en 14 ára	2	1	1
Kynferðisleg áreitni við barn yngri en 14 ára	1	1	0
Vændi	0	1	1
Hagnýting vændis	0	1	1
Varsla á barnaklámi	1	2	1
Kynferðisafbrot – annað	1	4	3



2. Líkamsrásir

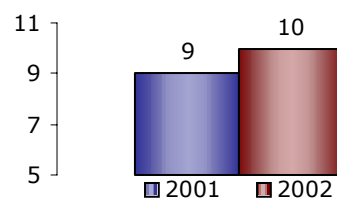
	2001	2002	Mismunur
Líkamsrásir	44	60	16
Líkamsrásir, minni háttar líkamsmeiðingar	32	21	-11
Líkamsrásir, meiri háttar líkamsmeiðingar	5	1	-4
Líkamsrásir, líkamsmeiðingar – gáleysi	2	3	1



3. Ofbeldi gagnvart lögreglu

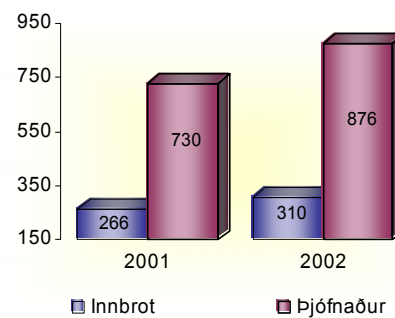
	2001	2002	Mismunur
Ofbeldi gagnvart lögreglumönnum	9	10	1

Ofbeldi gagnvart lögreglu

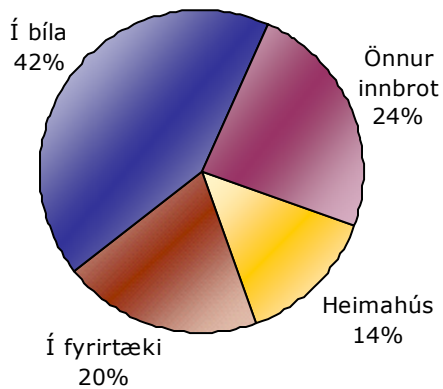


4. Innbrot og þjófnaðir

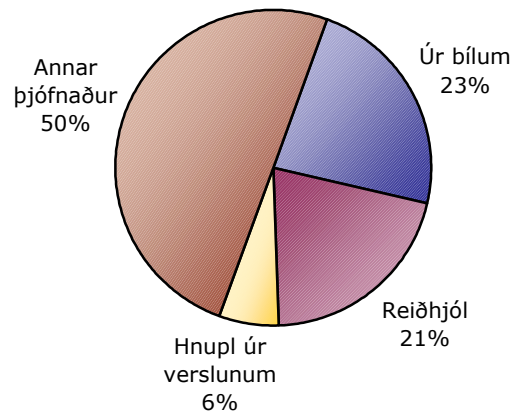
	2001	2002	Mismunur
Innbrot	266	310	44
Þjófnaðir	730	876	146



Innbrot árið 2002

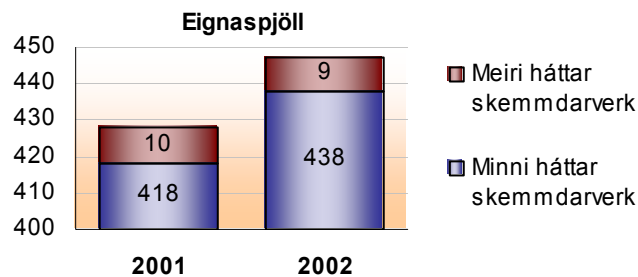


Þjófnaðir árið 2002



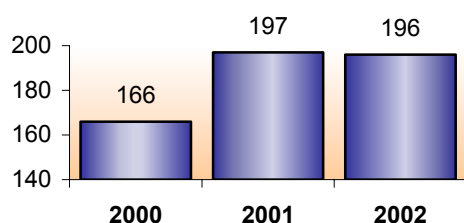
5. Eignaspjöll

Eignaspjöll:	2001	2002	Mismunur
Minni háttar skemmdarverk	418	438	20
Meiri háttar skemmdarverk	10	9	-1



6. Brot á lögum um vernd barna og ungmenna

	2001	2002	Mismunur
Brot á barna- verndarlögum	197	196	-1



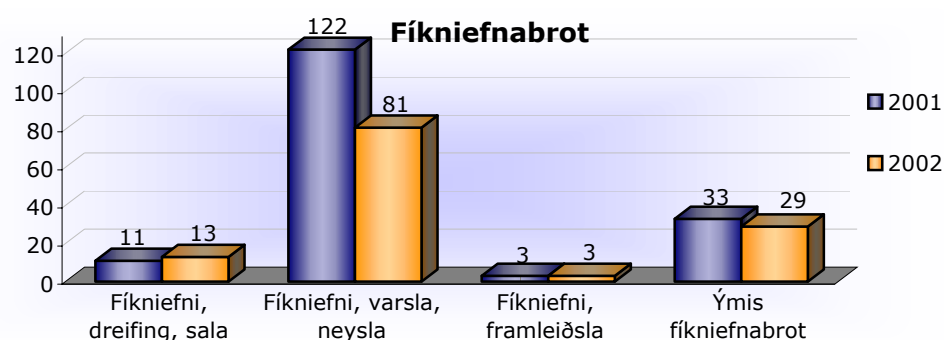
Lögreglan við forvarnarstörf

7. Vinnuslys

	2001	2002	Mismunur
Líkamstjón	25	27	2
Annað	3	4	1

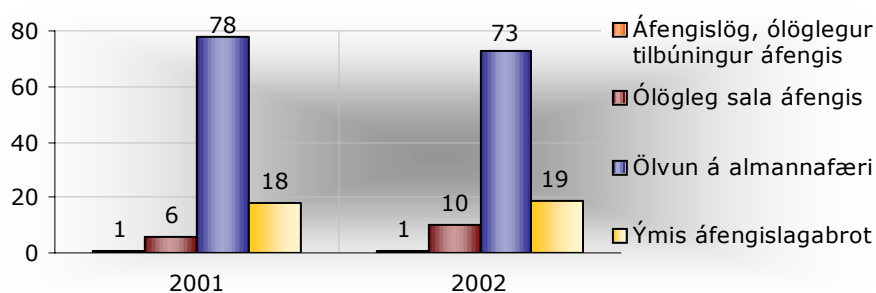
8. Fíkniefnabrot

	2001	2002	Mismunur
Fíkniefni, dreifing, sala	11	13	2
Fíkniefni, varsla, neysla	122	81	-41
Fíkniefni, framleiðsla	3	3	0
Ýmis fíkniefnabrot	33	29	-4



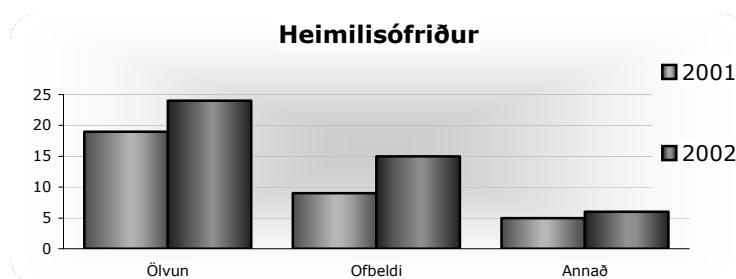
9. Brot á áfengislöggjöfni

	2001	2002	Mismunur
Áfengislög, ólöglegur tilbúningur áfengis	1	1	0
Ólögleg sala áfengis	6	10	4
Ölvun á almannaferi	78	73	-5
Ýmis áfengislagabrot	18	19	1



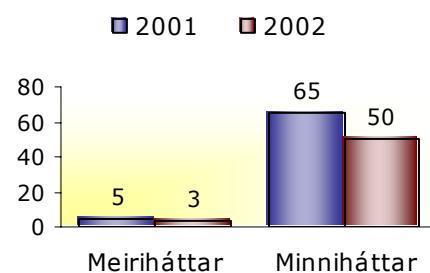
10. Heimilisófriður

	2001	2002	Mismunur
Heimilisófriður, ölvun	19	24	5
Heimilisófriður, ofbeldi	9	15	6
Heimilisófriður, annað	5	6	1



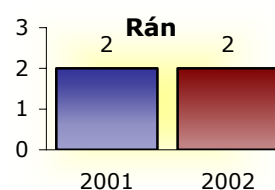
11. Brunar

	2001	2002	Mismunur
Brunar, meiriháttar	5	3	-2
Brunar, minniháttar	65	50	-15



12. Rán

	2001	2002	Mismunur
Rán	2	2	0



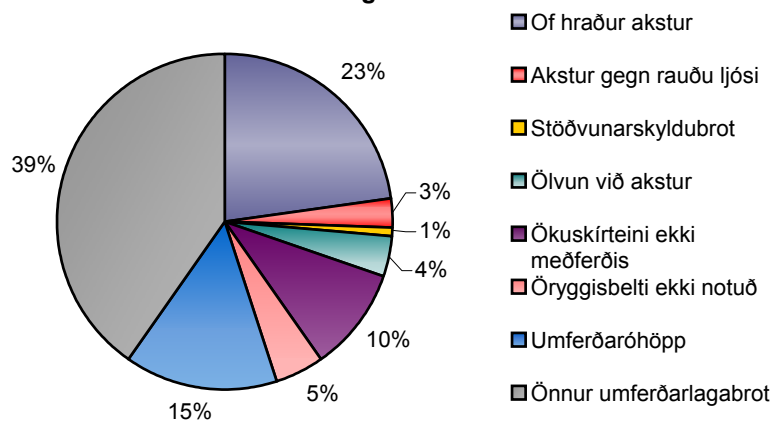
13. Helstu umferðarlagabrot

	2001	2002	Mismunur
Of hraður akstur	1638	1061	-577
Akstur gegn rauðu ljósi	114	131	17
Stöðvunarskyldubrot	57	37	-20
Ölvun við akstur	217	180	-37
Ökuskírteini ekki meðferðis	342	461	119
Öryggisbelti ekki notuð	104	217	113
Umferðaróhöpp	633	693	60



Ástand ökutækis kannað.

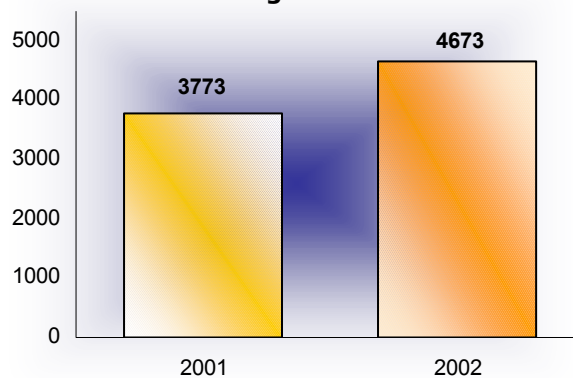
Umferðarlagabrot árið 2002



Heildartölur umferðarlagabrota

	2001	2002	Mismunur
Umferðalagabrot samtals:	3773	4673	900
Aukning alls í prósentum	23,85 %		

Umferðalagabrot samtals



VII. Langtímaáætlun Sýslumannsembættisins í Hafnarfirði

Sýslumannsembættið í Hafnarfirði lagði fram langtímaáætlun á árinu 1999 sem staðfest var af dómsmálaráðuneytinu. Til að gera starfsemina markvissari setti embættið sér meginmarkmið í áætluninni sem voru þessi:

- Að gæta hagkvæmni og tryggja að kostnaður yrði innan fjárheimilda
- Að veita góða þjónustu
- Að úrlausnir mála gengju sem hraðast
- Að móta heildarstefnu í starfsmannamálum
- Að innheimta yrði sem skilvirkust
- Að halda uppi öflugu forvarnar- og eftirlitsstarfi og gera lögreglu sýnilegri
- Að gæta almannaöryggis og halda uppi lögum og reglu
- Að vinna að uppljóstrun afbrota

Í langtímaáætluninni setti embættið fram tíu áfangamarkmið. Meðal þeirra var að lækka rekstrarkostnað embættisins miðað við hvern íbúa umdæmisins, stytta afgreiðslu þinglýstra skjala, bæta innheimtuárangur opinberra gjalda og sekta, fækka afbrotum og auka endurmenntun starfsmanna.

Þegar farið er yfir meginmarkmiðin annars vegar og áfangamarkmiðin hinsvegar nú þremur til fjórum árum eftir að þau voru sett fram má draga eftirfarandi fram:

Þrátt fyrir að verkefnum og afgreiðslum í flestum málaflokkum hafi fjölgað verulega undanfarin ár hefur tekist að halda rekstrarkostnaði embættisins innan fjárheimilda, tekist hefur að hraða úrlausn mála í sumum deildum, forvarnar- og eftirlitsstarf hefur verið eflt m.a. hefur verið mörkuð stefna fyrir lögregluna þar sem markmiðin eru skilgreind með hliðsjón af þeim vandamálum sem við er að glíma. Þá hefur verið unnið að mótun heildarstefnu í starfsmannamálum. Varðandi það markmið hvort starfsmenn embættisins hafi veitt góða þjónustu þá verða aðrir að dæma þar um t.d. með sérstakri þjónustukönnun. Sýslumannsembættið telur að flestum meginmarkmiðunum hafi verið náð.

Það er hins vegar erfitt að vera með árangursmælingar í sumum áfangamarkmiðum. Erfitt er að meta innheimtuárangur í nokkrum opinberum gjöldum þar sem á tímabilinu voru gerðar breytingar á innheimtukerfinu. Má hér nefna nýjar reglur RSK um áætlanir á virðisaukaskatti. Rekstrarkostnaður embættisins hefur hækkað meira en gert var ráð fyrir og er ástæðan fyrst og fremst aukinn launakostnaður vegna kjarasamninga ríkisins við opinbera starfsmenn. Afbrotum hefur fjölgað í umdæminu eins og á öðrum stöðum á landinu. Það þýðir þó ekki að slaknað hafi á löggæslunni, þvert á móti hefur hún verið eflað og fleiri afbrot hafa verið upplýst en áður.

Í ofangreindum markmiðum eru mál sem breytast án þess að embættið ráði þar nokkru um eins og breytingar á innheimtukerfum og aukinn launakostnaður vegna kjarasamninga. Þá má nefna að ástand í efnahagsmálum þjóðarinnar hefur verulega áhrif á fjölda verkefna hjá sýslumannsembættunum. Við endurskoðun á langtímaáætluninni er því nauðsynlegt að finna ný áfangamarkmið sem eru mælanlegri og gefa betri mynd hvernig til hefur tekist að ná settum markmiðum.